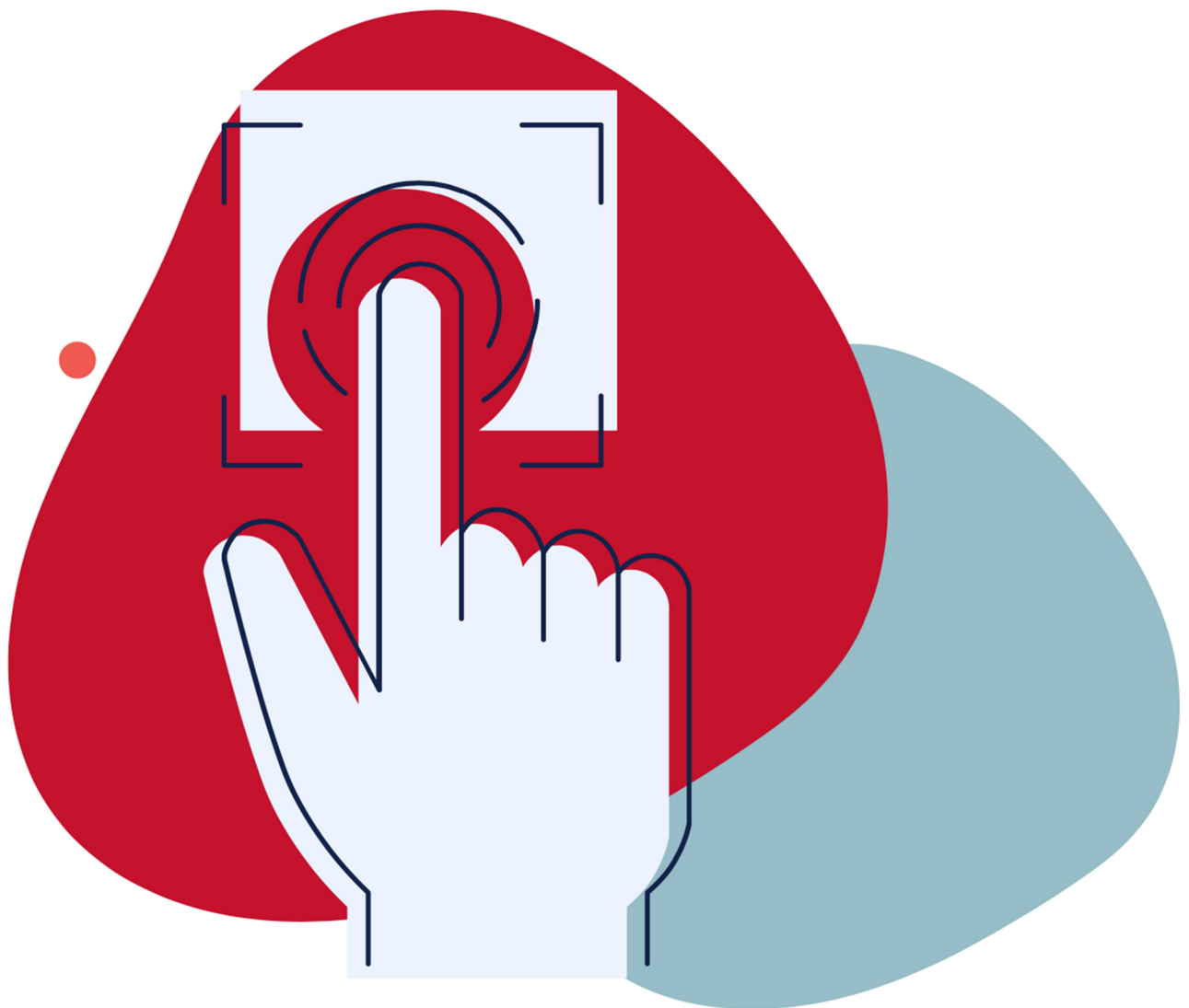


RAPPORTO PARI OPPORTUNITÀ UNITRENTO 2020



UNIVERSITÀ
DI TRENTO



Centro
Studi
interdisciplinari
di genere



EQUITÀ &
DIVERSITÀ

Rapporto sulle pari opportunità in Ateneo¹

Indice

Premessa	4
1. Composizione di genere della comunità accademica	5
2. Composizione di genere e aree di ricerca del personale docente e ricercatore.....	8
3. Composizione per cittadinanza ed età del personale docente e ricercatore.....	12
4. Composizione di genere, voto di laurea, Paese di nascita e disabilità della popolazione studentesca e nei dottorati	13
5. Composizione di genere del personale tecnico e amministrativo (PTA)	17
Highlights:	20
Allegati: tabelle.....	21

¹ Questo rapporto è stato redatto da Alessia Tuselli (Centro Studi Interdisciplinari di Genere) con la supervisione scientifica di Barbara Poggio. Si ringraziano Anna Caprinali e Ylenia Trentini per la collaborazione all'elaborazione delle infografiche. I dati sono stati gentilmente messi a disposizione dall'Ufficio Studi dell'Università di Trento.

Premessa

Il rapporto annuale sulle pari opportunità di Ateneo fornisce un quadro della composizione della comunità accademica dell'Università di Trento, presentando i dati aggiornati relativi alla **distribuzione delle varie componenti dell'Ateneo** (organi di Ateneo, personale docente e ricercatore, componente assegnista e collaboratrice, componente dottorale e studentesca, personale tecnico amministrativo), con specifico riferimento a dimensioni quali il **genere**, la **cittadinanza** e l'**età**.

Il rapporto di quest'anno, giunto alla sua XVIII edizione (azione di monitoraggio a partire dal 2007, ampliamento della stessa a partire dal 2015), presenta delle novità, in primis per quanto riguarda la presentazioni dei dati: il testo, infatti, è integrato da una serie di infografiche atte a rappresentare al meglio le evidenze emerse quest'anno.

L'auspicio è quello di rendere sempre più fruibili e condivise le informazioni relative all'Ateneo e alle sue diverse componenti .

Inoltre, la sezione dedicata ai dati è stata ampliata e integrata in anticipazione di quello che sarà l'articolato monitoraggio che verrà presentato nella prima parte del documento del Bilancio di genere dell'Università di Trento, la cui pubblicazione è prevista per l'inizio del nuovo anno accademico.

Come per le precedenti edizioni, nella prima parte saranno presentati gli *highlights* per ogni componente accademica. Tutti i dati aggiornati compongono, invece, la seconda parte del Rapporto.

Overview Ateneo

a.a 2018/2019

18.884

PERSONE

COMPONENTI

Docenti e Ricercatrici/tori

PTA

Pop Studentesca

Assegniste/i

Dottorandi/e

TOT

670

710

16569

324

611

27,6%

La componente femminile fra il personale docente e ricercatore.



1. Composizione di genere della comunità accademica

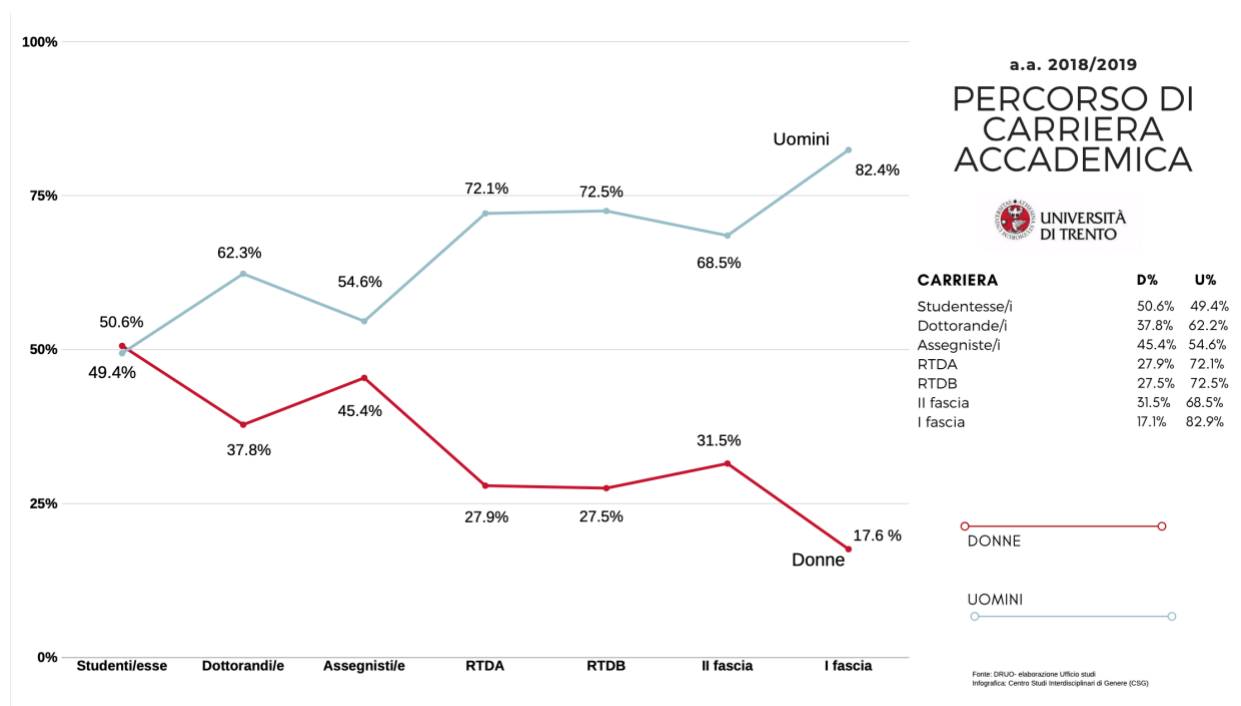


Grafico 1. Percorso di carriera accademica UniTrento 2018/2019

Il quadro che emerge dai dati di quest'anno conferma la presenza, evidenziata nelle precedenti edizioni del Rapporto, della **segregazione verticale**: il fenomeno, anche descritto come **glass ceiling**, *soffitto di cristallo*, indica quella barriera (invisibile) che sembra impedire o limitare l'avanzamento della componente femminile nelle posizioni apicali delle organizzazioni.

Se alla base la presenza femminile è oramai paritaria (nella componente studentesca dell'Università di Trento, le donne sono pari al 50,6%), al salire delle posizioni la quota di donne va via via diminuendo. Per descrivere questo fenomeno si fa spesso riferimento alla metafora della *leaky pipeline*, il tubo che perde, sottolineando così la progressiva perdita di personale femminile nel percorso di carriera. Si tratta di un fenomeno che ha ricadute profonde sui contesti, parimenti sulle organizzazioni accademiche e sulla loro composizione complessiva.

L'andamento appena descritto può essere osservato nella così detta forbice delle carriere

² Il Rapporto "Le carriere femminili in ambito accademico" redatto dal MIUR, pubblicato a marzo 2019, riporta i dati europei relativi all'a.a. 2017/2018 "su 1.659.855 iscritti ai corsi di laurea, le studentesse rappresentano più della metà della popolazione studentesca, sia complessivamente (55,5%), sia in quasi tutti gli ambiti. Si registra un picco nell'area "Humanities and the Arts" (77,6%), tradizionalmente scelta dalle studentesse, mentre la loro presenza diminuisce negli ambiti di carattere più scientifico o tecnico raggiungendo i livelli più bassi nell'area "Agricultural and veterinary sciences" (48,1%) e soprattutto nell'area "Engineering and technology" (27,4%)". Inoltre, sul totale dei 317.792 laureati nel 2017, sono donne il 57,6% e, anche in questo caso, agli estremi della distribuzione troviamo da una parte l'area "Humanities and the Arts" (79,5%) e dall'altra l'area "Engineering and technology" (30,9%). Viene rilevato che in tutti gli ambiti, incluso "Engineering and technology", la percentuale di laureate rispetto agli uomini risulta superiore a quello delle iscritte, "ad indicare un probabile maggiore successo delle donne rispetto agli uomini nel completamento degli studi". Vedi: <http://ustat.miur.it/media/1155/focus-carriere-femminili-universit%C3%A0.pdf>

(Grafico 1) che rappresenta lo sviluppo della carriera accademica dell'Università di Trento in una prospettiva di genere: l'andamento del percorso risulta essere significativamente diverso per uomini e donne. Il diagramma a forbice evidenzia la divaricazione dei percorsi e la progressiva contrazione della presenza femminile.

Nell'Ateneo di Trento le donne rappresentano il 51,9% dei laureati, il 37,8% dei dottorandi; se le assegniste sono il 45,4% del totale e le ricercatrici il 32,5% (36,5% il dato dello scorso anno), avvicinandosi alle posizioni più stabili, ai vertici della carriera accademica, le percentuali si riducono. Nel personale docente di seconda fascia la presenza femminile scende al 31,5%, fino ad assottigliarsi notevolmente in I Fascia (17,1%). Dati questi, piuttosto stabili rispetto allo scorso anno.

Va tuttavia rilevato un progressivo incremento (e, nel complesso, considerevole, almeno in termini relativi) della presenza di docenti ordinarie nel corso dell'ultimo quadriennio: dall'11,7% del 2015 al 17,1% del 2019, da 20 ordinarie (su un totale di 175 docenti di I Fascia) a 35 (su 199) nell'ultimo anno accademico. Nonostante la presenza femminile in questa specifica fascia risulti dunque ancora esigua e al di sotto della media nazionale (pari al 24% circa), la tendenza di crescita deve essere salutata positivamente. E' importante sottolineare come tale incremento possa essere letto anche alla luce delle politiche di incentivazione attuate nel corso degli ultimi anni presso l'ateneo di Trento, volte ad intervenire in maniera diretta sulle situazioni di disequilibrio relative alla presenza delle donne nelle posizioni più stabili della carriera accademica.

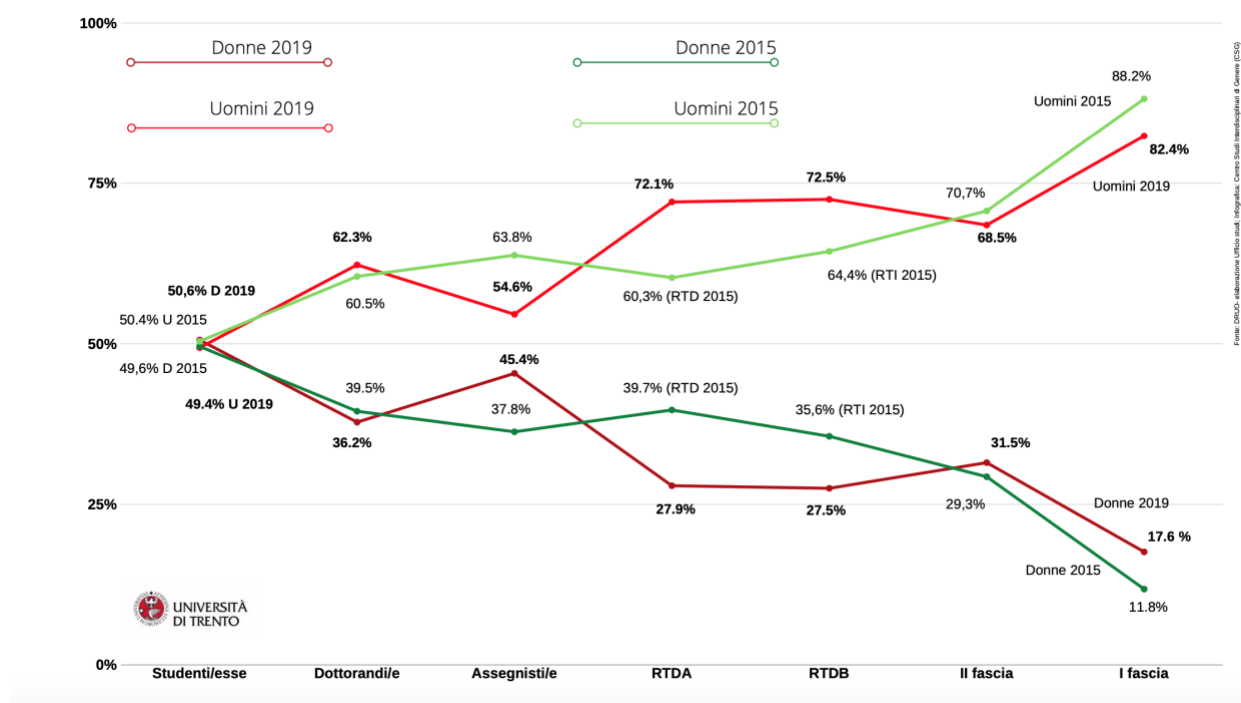


Grafico 2. Forbici delle carriere accademiche: a.a. 2014/2015 e a.a. 2018/2019 a confronto

³ A tempo determinato (sia tipo A che B) e a tempo indeterminato (Docenti aggregati).

Nel complesso i dati relativi all'Ateneo di Trento confermano la maggiore difficoltà incontrata dalla componente femminile nell'accesso alla carriera universitaria e, nello specifico, alle posizioni apicali. Tale difficoltà si palesa anche nella **disparità di genere negli organi di governo di Ateneo**: per l'anno 2019 le donne sono il 21,1%, percentuale in leggera diminuzione rispetto allo scorso anno (19 su un totale di 90 membri). Si rileva in particolare la disparità di genere nella Consulta dei Direttori di dipartimento, che comprende 2 donne su 15 componenti. Tra Prorettori/Prorettrici e Delegati/e troviamo 6 donne su 32 componenti. Va ricordato che alcune cariche (come quella di Senatore/Senatrice o di Direttore/Direttrice di dipartimento) sono elettive e fanno dunque seguito a candidature. La limitata presenza di donne tra i soggetti eleggibili, associata ad altre dinamiche che possono influenzare le relazioni di genere all'interno dei contesti accademici, fa sì che le candidature femminili siano numericamente molto contenute e talvolta anche inesistenti.



Infografica 3: Organi di governo di ateneo

Una simile disparità può essere rilevata anche per quanto riguarda la composizione dei collegi docenti dei corsi di Dottorato (31°-35° ciclo): se osserviamo quella relativa al 35°

ciclo, notiamo che le donne rappresentano il 28,1% delle componenti (dato che registra un progressivo aumento a partire dal 31° ciclo dove le docenti erano il 23%). Sempre in riferimento al 35° ciclo, possiamo osservare che la componente femminile è quasi paritaria nei collegi docenti dei dottorati “Forme dello scambio culturale” (50%) e “Development, Economics and Local System- Delos” (45,9%); di contro, le donne rappresentano il 5% delle componenti nei collegi del corso di dottorato di “Innovazione industriale/Industrial innovation e il 6,9% del dottorato in Fisica.

2. Composizione di genere e aree di ricerca del personale docente e ricercatore

Così come accade nel panorama accademico europeo e italiano, anche presso l'Università di Trento si riscontra uno squilibrio nella composizione di genere nelle diverse aree, ed in particolare tra aree **STEM** (*Science Technology Engineering and Mathematics*) e **HSS** (*Humanities and Social Sciences*).

Analizzando i dati relativi al personale docente e ricercatore, disaggregati per dipartimenti e centri di studi e ricerca, si osserva in primo luogo che la componente femminile (che rappresenta il 27,6% del personale docente e ricercatore di Ateneo) si concentra in prevalenza in alcuni dipartimenti ed è molto più contenuta in altri.

In particolare risulta più elevata nei dipartimenti di Lettere e Filosofia e di Psicologia e Scienze Cognitive (rispettivamente il 40,5% e il 38,6% del totale). I dipartimenti di Ingegneria e Scienza dell'Informazione, Ingegneria industriale e Matematica, si confermano invece come aree a forte dominanza maschile, in cui non è presente alcuna donna tra il personale docente di I Fascia. I dipartimenti di Ingegneria e Scienza dell'Informazione e Ingegneria industriale hanno rispettivamente una presenza del 13,6% e del 14,8% di donne docenti di seconda fascia. Questi dati confermano l'esigenza di azioni positive di riequilibrio della presenza di genere, in particolare in area STEM. Anche in questo caso, guardare il percorso accademico attraverso la forbice della carriera (Grafico 4) rende bene l'idea della necessità di tali azioni.

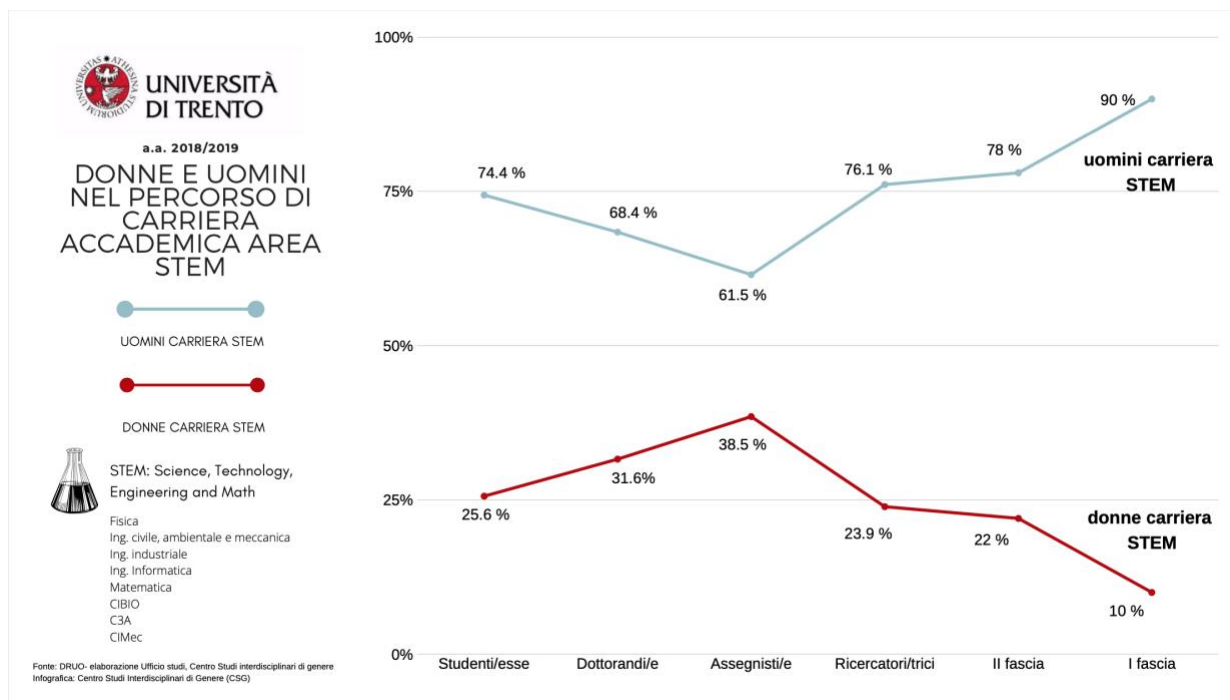


Grafico 4. Forbice della carriera accademica area STEM

La stessa rappresentazione grafica (Grafico 5), questa volta per l'area HSS, mostra come le donne siano largamente presenti nelle prime fasi della carriera accademica nei dipartimenti umanistici, per poi decrescere man mano, allo stabilizzarsi e al salire delle posizioni. Inoltre, è interessante notare come, per il nostro Ateneo, ci sia una doppia forbice in questa area disciplinare: le studentesse, che rappresentano il 63,3% dell'intera popolazione studentesca per le aree umanistiche e sociali, diminuiscono già all'accesso ai dottorati di ricerca (49,3%) per poi risalire fra i/le titolari di assegno di ricerca (63,3%) e scendere al 43,5% fra i ricercatori. Da qui, continua a ridursi la presenza femminile al salire delle posizioni, fino ad un 22,7% fra i docenti di I Fascia. Questo particolare andamento suggerisce la necessità di un monitoraggio accurato, visto che, in un solo anno accademico, la situazione ha conosciuto dei cambiamenti degni di nota: per l'a.a. 2017/2018 le dottorande erano il 54,5%.

**DONNE E UOMINI
NEL PERCORSO DI
CARRIERA
ACCADEMICA AREA
HSS**



DONNE CARRIERA HSS



UOMINI CARRIERA HSS



HSS: Human and
Social Science

- Economia e management
- Fac. di Giurisprudenza
- Lettere e filosofia
- Sociologia e ricerca sociale
- Scuola di studi internazionali
- Psicologia e scienze cognitive

Fonte: DRUCO- elaborazione Ufficio studi, Centro Studi Interdisciplinari di genere
Infografica: Centro Studi Interdisciplinari di Genere (CSG)

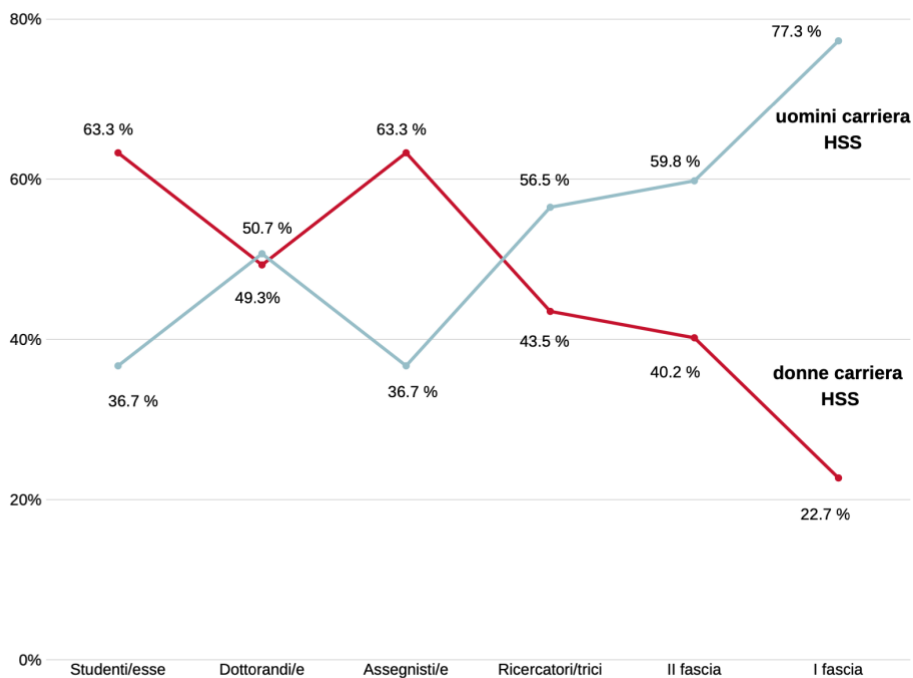
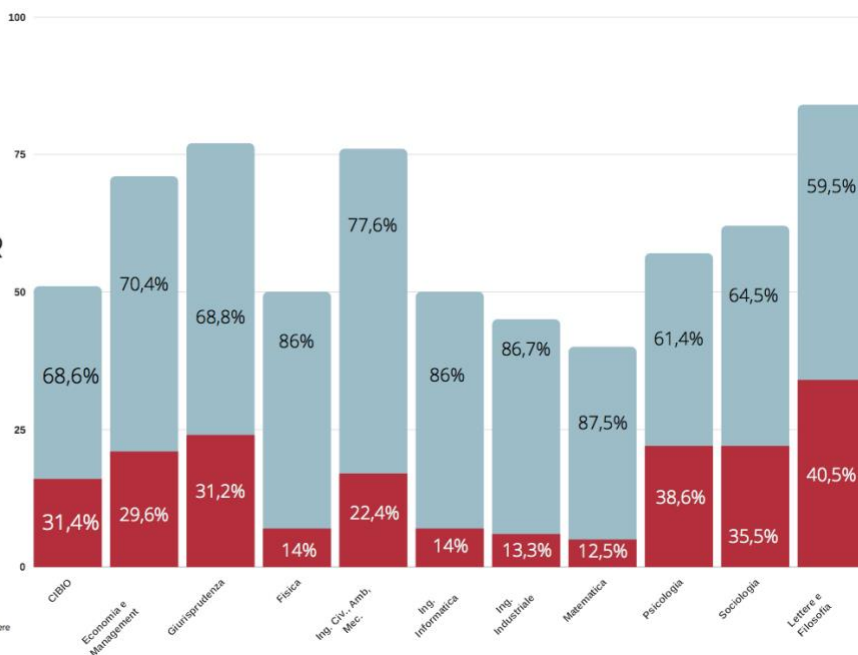


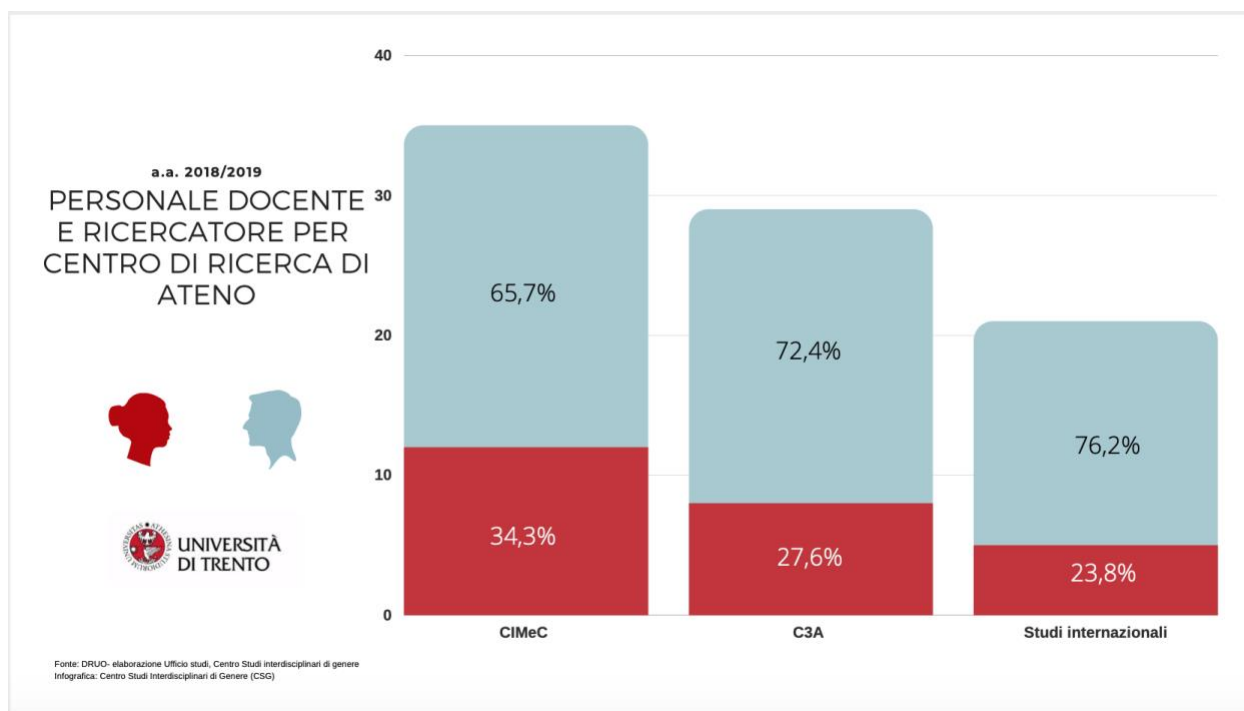
Grafico 5. Forbice della carriera accademica area HSS

a.a. 2018/2019
**PERSONALE
 DOCENTE E
 RICERCATORE PER
 DIPARTIMENTO**



Fonte: DRUO - elaborazione Ufficio studi, Centro Studi Interdisciplinari di genere
 Infografica: Centro Studi Interdisciplinari di Genere (CSG)

Infografica 6. Personale docente e ricercatore per dipartimento/Centro



Fonte: DRUO - elaborazione Ufficio studi, Centro Studi Interdisciplinari di genere
 Infografica: Centro Studi Interdisciplinari di Genere (CSG)

Infografica 6.1. Personale docente e ricercatore per Centro di ricerca di Ateneo⁴

Considerando le prime fasi della carriera accademica, i dati relativi alle ricercatrici a tempo determinato categoria B (RTDb) suggeriscono segnali positivi: le donne con questa tipologia contrattuale sono passate dal 20% per 2014 (2 donne sul totale di RTDb) al 28,9% del 2019

⁴ Per meglio dar conto della composizione del personale docente e ricercatore presso i Centri di ricerca di Ateneo, per l'a.a. 2018/2019 ai Centri è stata riservata un'elaborazione dati dedicata, al fine di tenere traccia dei/delle Docenti che, seppur con prima afferenza in uno dei Dipartimenti di Ateneo, svolgono il proprio lavoro didattico/di ricerca in uno dei Centri (seconda afferenza). Si segnala che il CiBio è da considerarsi a tutti gli effetti un Dipartimento.

(22 donne sul totale di RTDb). La categoria che più di tutte ha conosciuto un considerevole aumento della presenza femminile nel quinquennio preso in esame, nonostante il decremento rispetto allo scorso anno (34,6%, 27 donne).

L'aumento complessivo, offre comunque qualche incoraggiante indicazione relativamente all'accesso alla carriera accademica.

Per quanto riguarda coloro che hanno attivo, alla fine del 2019, un **assegno di ricerca** nei diversi dipartimenti/centri dell'Università di Trento, le discipline con minor presenza di donne sono Ingegneria e Scienza dell'Informazione, con il 18,9% di assegniste; Fisica, con una presenza di donne del 20%; Matematica, con il 23,5%; Ingegneria Industriale, con il 26,8%; Ingegneria civile, ambientale e meccanica, con il 29,6% di assegniste. Dati tutti in diminuzione rispetto allo scorso anno, fatta eccezione per il dipartimento di Matematica. Ritroviamo invece la maggior presenza di assegniste di ricerca nel dipartimento di Sociologia e Ricerca Sociale, 83,3%, di Giurisprudenza, 73,9%, di Economia e Management e Psicologia e Scienze Cognitive, entrambi 66,7%. Infine, per quanto concerne le **collaborazioni di ricerca**, la composizione di genere è piuttosto equilibrata e piuttosto costante tra 2016 e 2019 (dal 48,4% nel 2016, al 47,5% nel 2017, al 49,02% nel 2018, al 46,4% del 2019).

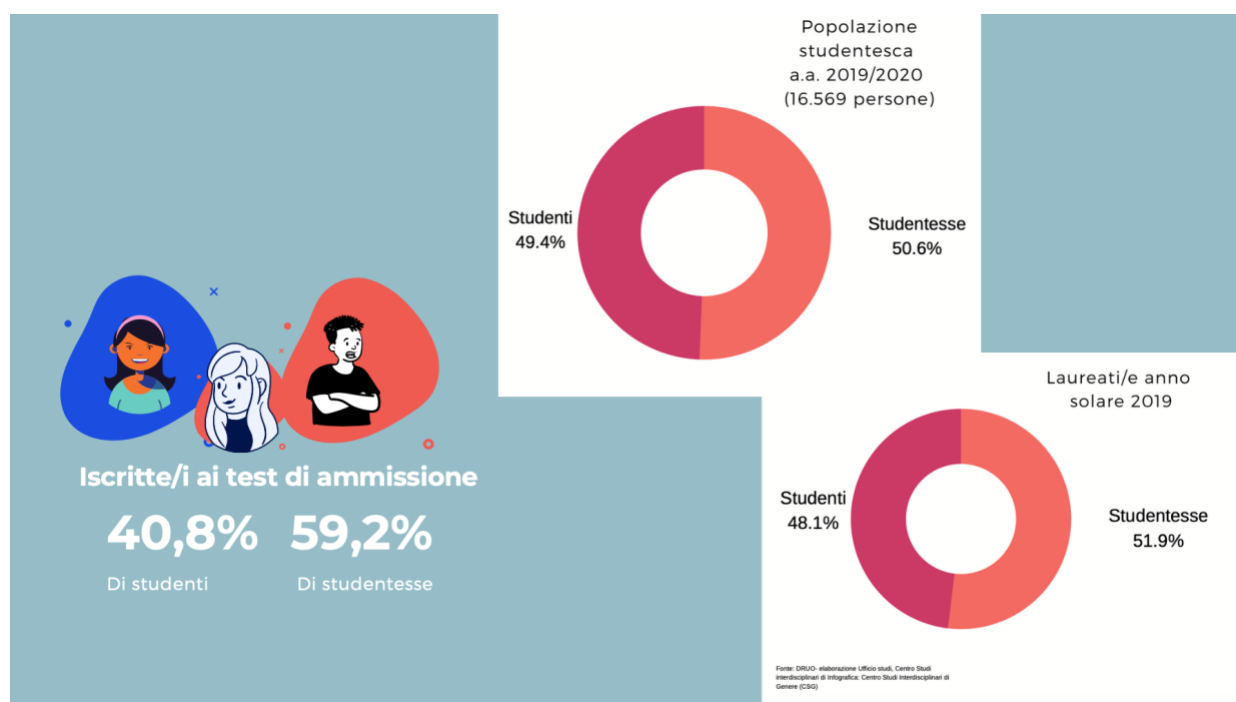
3. Composizione per cittadinanza ed età del personale docente e ricercatore

Osservando i dati relativi alla **cittadinanza**, nel 2019 il 5,7% del personale docente e ricercatore proviene da un Paese di area EU28 e/o dall'area extra EU28. I professori di I fascia non italiani e di area EU 28 sono 3, tutti uomini, mentre, per quanto riguarda il personale docente di II fascia, troviamo 3 donne su 13 componenti con cittadinanza di un Paese in area EU28 e 1 donna su 8 componenti con cittadinanza extra EU28. La composizione, dunque, resta caratterizzata da una forte prevalenza di personale di cittadinanza italiana, con qualche piccola oscillazione negli anni, e con una ancora più limitata presenza delle donne docenti e ricercatrici non italiane.

L'**età** media di Ateneo del personale docente e ricercatore è di 50,5 anni. Secondo i dati complessivi UniTrento, se consideriamo le 3 principali fasce della carriera accademica (ricercatrici/tori, docenti di II fascia e docenti di I fascia), le donne giungono a queste posizioni con un'età superiore di circa un anno rispetto ai colleghi.

Tra coloro che hanno attivo un assegno di ricerca presso l'Ateneo di Trento, il 21,6% ha cittadinanza straniera – dato in aumento rispetto al 2018 (18,2%). In particolare, nel 2019 l'8,6% degli/delle assegnisti/e di ricerca ha cittadinanza in un altro Paese di area EU28, e il 12,9% in un Paese di area extra europea. La quota di donne assegniste che non ha cittadinanza italiana è pari al 17%. Dal punto di vista del genere, nel 2019, considerando i soggetti titolari di assegno di ricerca con cittadinanza non italiana, le donne sono 11 su un totale di 28 per l'area EU28, e vi sono 14 assegniste su 42 assegni attivi relativi all'area extra EU 28.

4. Composizione di genere, voto di laurea, Paese di nascita e disabilità della popolazione studentesca e nei dottorati



Infografica 7. Componente studentesca: test di ammissione, iscritte/i, laureate/i

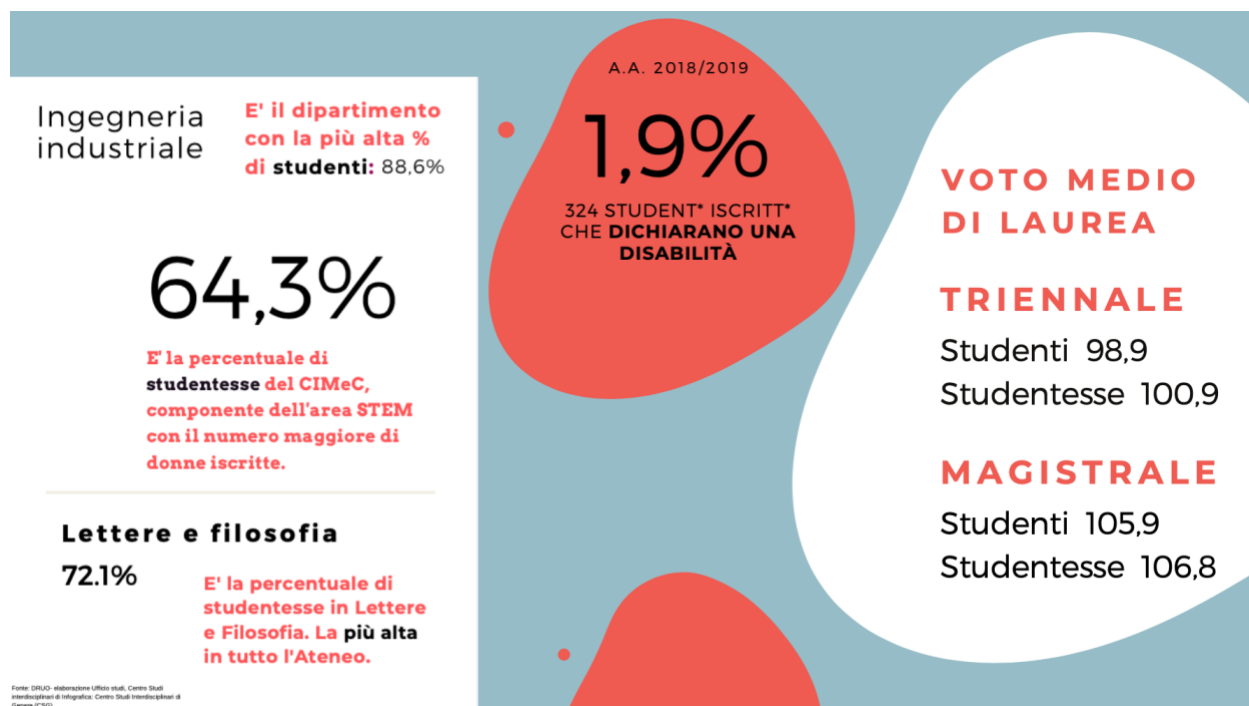
Rispetto alla composizione della **popolazione studentesca** dell'Università di Trento (Infografica 7) i dati 2019 confermano il trend degli ultimi anni, con una leggera prevalenza femminile tra le persone iscritte (50,6%) che si accentua fra coloro che conseguono la laurea (51,9%). Una maggioranza che si conferma anche per quanto riguarda l'iscrizione ai test di ammissione ai corsi di laurea triennale e magistrale a ciclo unico (per l'anno accademico 2019/2020): il 59,2% di coloro che hanno effettuato l'iscrizione ai test, infatti, sono donne, percentuale in aumento rispetto al dato dello scorso anno (56,6%).

Analizzando la situazione fra i diversi dipartimenti, però, rimane un importante squilibrio di genere fra studenti e studentesse, una segregazione orizzontale in linea con l'andamento degli anni precedenti, con qualche piccola variazione.

La percentuale più bassa di studentesse si registra a Ingegneria industriale: 11,4% sul totale degli iscritti, stabile rispetto all'anno precedente (11,5%), dato che resta al di sopra del 10% ma non conferma l'aumento registrato a partire dal 2017 (9,7%,); un incremento, invece, si riscontra anche fra le laureate (11,6% rispetto al 10,1% del 2018 e al 7,7% del 2017). Segue Ingegneria e Scienze dell'Informazione: 12,1% di studentesse (e 15,7% le laureate sul totale), percentuale stabile rispetto al 12,7% dello scorso anno, dato che conosce un decremento costante rispetto al 18% rilevato nel 2017.

Di contro, la presenza femminile è elevata fra le persone iscritte a Lettere e Filosofia (71,4%), Psicologia e Scienze cognitive (68,5%), Sociologia e Ricerca Sociale (65,6%) e Giurisprudenza (65,4%), trend stabili rispetto allo scorso anno. Il dato 2019 sulle laureate appare nel complesso in lieve aumento: sono il 76,8% a Lettere e Filosofia (un aumento di

circa il 3% rispetto allo scorso anno); il 74,1% (anche qui un aumento di circa tre punti percentuali) a Psicologia e Scienze cognitive; il 71,9% (66,7% nel 2018) al dipartimento di Sociologia e il 64,9% a Giurisprudenza (dato stabile in relazione al precedente anno accademico). Si rileva dunque una tendenziale **segregazione orizzontale** nella distribuzione di studenti e studentesse fra i vari dipartimenti e fra settori disciplinari: una bassa presenza maschile nelle aree umanistiche (HSS) e una sotto-rappresentazione del genere femminile nelle aree scientifiche (STEM).



Infografica 8. Componente studentesca: highlights

A questo proposito, è importante segnalare una situazione in controtendenza nell'area STEM: il CIMEC (Centro Interdipartimentale Mente e Cervello) registra il 64,3% di studentesse iscritte e il 61,5% di laureate. Numeri significativi anche per il CIBIO (Centro di Biologia Cellulare, Computazionale e Integrata) con il 56,8% di studentesse e il 58,7% di laureate. Dati in aumento rispetto allo scorso anno. Cambia invece la situazione al dipartimento di Matematica che registrava (a.a. 2018/2019) un 52% di studentesse: quest'anno diminuiscono, 48,3%, ma aumentano le laureate, 51,2% (48% lo scorso anno). Per quanto riguarda la media del voto di conseguimento del titolo di studio nell'anno solare 2019 (Infografica 8), i dati evidenziano una differenza fra laureati e laureate di due punti a favore delle seconde per quanto concerne la laurea triennale (media totale voto studentesse 100,9 contro il 98,9 degli studenti). Lo scarto si assottiglia per il biennio magistrale con un voto medio di laurea per le studentesse di 106,8 e 105,9 per gli studenti.

Osservando le specifiche per dipartimento, prendendo in considerazione le Lauree Magistrali, per quanto riguarda l'area STEM, nel dipartimento di Matematica le laureate hanno una media di 108,7 vs. il 106,5 dei colleghi; Ingegneria industriale, 106,4 vs. 104,6; Ingegneria civile, ambientale e meccanica, 104 vs. 104,4; Fisica 106,1 vs. 109,4; per l'area

Umanistica, i vari dipartimenti rispettano l'andamento medio che vede le studentesse laurearsi con voti più alti o con un voto tendenzialmente simile a quello dei colleghi, con la sola eccezione del dipartimento di Sociologia e ricerca sociale (107,6 il voto medio degli studenti rispetto al 106 delle studentesse). Significativo anche il dato relativo alla Facoltà di Giurisprudenza: 100 il voto medio per le studentesse, 95 per gli studenti.

Dai dati di quest'anno emerge anche che, per quanto riguarda il numero di studenti/esse che hanno conseguito CFU all'estero durante il percorso di studi (819 persone), le laureate sono il 56,6% sul totale. In particolare, fra i/le laureati/e del triennio e dei corsi di laurea a ciclo unico che hanno trascorso un periodo di studio all'estero, le ragazze sono il 62,7%.

Allo stesso tempo, degno di nota anche il dato relativo al tasso di abbandono degli studi dopo il primo anno: per quanto riguarda le lauree magistrali il 2,8% delle studentesse abbandonano gli studi contro l'8,8% degli studenti.

Un dato parimenti interessante da segnalare è il tasso di occupazione (a livello di Ateneo) a 1, 3 e 5 anni dal conseguimento della laurea magistrale: ad un anno dalla laurea si dichiarano occupati l'85,6% dei laureati e il 75,4% delle laureate; a distanza di tre anni, il 93,2% degli ex studenti e l'88,5% delle ex studentesse; dopo 5 anni dal conseguimento del titolo di studio, il 92,9% dei laureati hanno un'occupazione, mentre il dato si arresta all'88,5% per le laureate.

La composizione della **componente dottorale** dell'Università di Trento è significativamente in controtendenza rispetto a quella studentesca, con il 62,3% di iscritti e il 37,8% di iscritte. Le aree con maggiore presenza femminile sono: Scienze Biomolecolari (58,6%), Scienze cognitive (52,6%), Culture d'Europa, ambiente, spazi, storie, arti (che registra un 60,8% di dottorande). Le aree in cui si registra una forte presenza maschile sono ancora una volta quelle ingegneristiche: 30% di iscritte a Ingegneria civile, ambientale e meccanica; 20,8% al dottorato di Informatica e telecomunicazioni (in crescita rispetto al 17,8% dello scorso anno); il 26,1% a Ingegneria dei materiali, mecatronica e ingegneria dei sistemi (21,4% lo scorso anno). Contenuta è la presenza femminile anche nei dottorati di Fisica (26%) e Matematica (27,3%), percentuali però in aumento rispetto al 2018 (rispettivamente 25,6% e 24%).

Per quanto riguarda il **Paese di nascita**, il 7,1 % della popolazione studentesca è nato al di fuori dell'Italia.



Infografica 9. Componente studentesca: cittadinanza

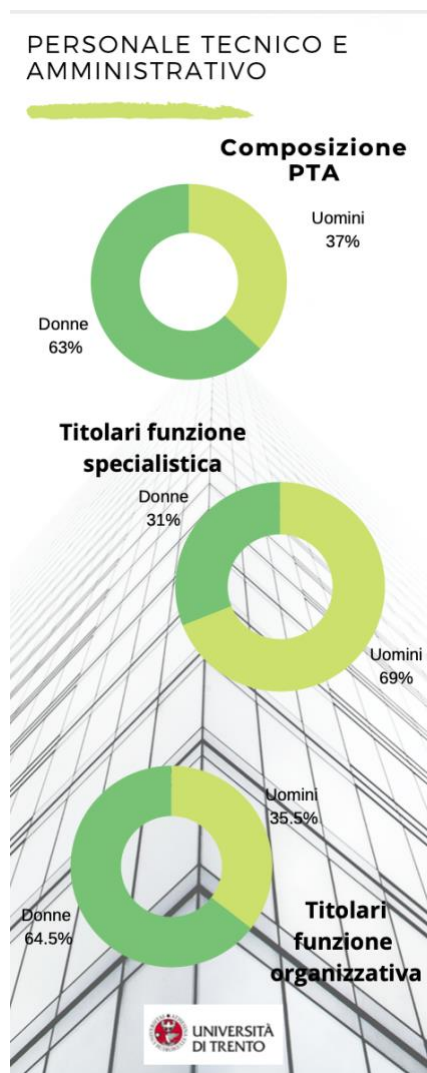
I Paesi maggiormente rappresentati (Infografica 9) sono Albania e Romania, rispettivamente 10,4% ed 10,3% sul totale di chi è nato all'estero, seguono Moldavia (6,4%), Germania (5,1%), Ucraina (3,6%) e Marocco (3,3%).

In dettaglio, la componente studentesca proveniente dall'EU-28 è 1,8% del totale, valore stabile rispetto al 2018: le donne rappresentano la maggioranza con un 54,8% (-4,6% registrato lo scorso anno). La popolazione studentesca proveniente da altri Paesi è invece il 5,3%, di cui il 52,2% sono donne.

Se si osservano, invece, le iscrizioni ai dottorati di ricerca per cittadinanza, chi proviene da altri paesi europei rappresenta il 6,7%, di cui il 43,9% sono donne. Il 16% proviene invece da Paesi extra UE-28, con una presenza femminile del 25,5%.

Nella popolazione studentesca le persone che dichiarano una **disabilità** (DSA-disturbi specifici di apprendimento; disabilità multiple e complesse, motoria, sensoriale-uditiva, sensoriale-visiva; altri BES; altri tipi di handicap) sono l'1,9% del totale, dato stabile rispetto al 2018. Il 43,2% sono donne.

5. Composizione di genere del personale tecnico e amministrativo (PTA)



Infografica 10. PTA: composizione

Il dato complessivo relativo al **Personale Tecnico Amministrativo (PTA)** di Ateneo risulta pressoché invariato rispetto alle rilevazioni degli anni precedenti: una componente con un consistente **grado di femminilizzazione**, 63% su un totale di 710 addette/i. Una maggiore presenza femminile si registra anche fra il personale C.E.L. (collaboratori ed esperti linguistici): le donne sono il 78,4%.

Trova conferma anche per il PTA il fenomeno di **segregazione verticale**: le donne, in numero prevalente fra il personale dipendente, si concentrano nelle categorie di inquadramento contrattuale intermedio, sono infatti il 72,3% nella categoria C e il 62,3% nella categoria D. Di contro, tendono a diminuire nella categoria ad elevata professionalità (41%), arrivando ad un'esigua presenza fra i dirigenti (2 donne su 8).

Per quanto riguarda il tipo di contratto, le dipendenti sono in maggioranza per quanto riguarda i contratti a tempo determinato: riprendendo le categorie contrattuali sopra citate, nella categoria C su 37 dipendenti con contratto a tempo determinato, 32 sono donne; nella categoria D, su 26, 14 sono donne.



Infografica 11. PTA: categorie contrattuali

Sempre riguardo le tipologie contrattuali, se si osserva la componente PTA rispetto alla categoria e all'opzione di tempo contrattuale (tempo pieno/ part-time), per la categoria C, fra gli addetti con contratto a tempo indeterminato, le persone che hanno un part-time sono per il 90,4% donne; nella categoria D la percentuale diventa dell' 89,2%.

Infine, le donne con "posizione organizzativa" sono l'81,2%, ma scendono al 18,7% sul totale dei titolari di "funzione specialistica".



Infografica 12. PTA: opzione tempo contrattuale

Relativamente all'età, il PTA dell'Università di Trento ha **un'età media** di 47 anni: osserviamo che le dipendenti sono leggermente più giovani (46 anni) dei colleghi (48); 302 dipendenti (su 710) hanno fra i 41-50 anni, che rappresenta dunque la fascia d'età maggiormente rappresentata, di cui il 65,9% sono donne. La percentuale femminile più alta la ritroviamo nella fascia 31-40 anni (73,5%).

Per quanto riguarda le disabilità, 34 persone (il 5,2% del totale del PTA) dichiarano la "invalidità civile"; tuttavia il dato è parziale poiché si basa sulle certificazioni che rientrano nel computo delle categorie protette, mentre non è noto il numero delle persone che non hanno dichiarato il proprio status.

Highlights:

◆ *Segregazione verticale:*

- Si rileva un notevole squilibrio nella presenza di donne e uomini se si guarda al personale docente e ricercatore, in particolare nelle posizioni apicali: resta limitata la presenza delle donne in I Fascia, e in alcuni dipartimenti si registra la totale assenza di ordinarie.

◆ *Segregazione orizzontale:*

- La presenza delle donne, per quanto riguarda il **personale docente e ricercatore**, è elevata nelle aree umanistiche e sociali (HSS), mentre è ancora piuttosto bassa nelle aree STEM. Si delinea quindi una segregazione orizzontale per aree disciplinari.
- Significativo lo squilibrio di genere nella **componente studentesca** fra le diverse aree disciplinari, con una sovra-rappresentazione femminile nei dipartimenti che afferiscono all'area umanistica. Situazione inversa, di sotto-rappresentazione, per l'area scientifica, fatta eccezione per il CiMeC, dove le studentesse sono più della metà fra gli iscritti.
- Per gli/le iscritti/e alle **scuole di dottorato**, si riscontra una controtendenza rispetto alla composizione della popolazione studentesca, le dottorande infatti sono significativamente al di sotto della metà del totale delle persone iscritte. Anche qui da sottolineare il fenomeno della segregazione orizzontale, ancora una volta per aree disciplinari, con le donne sono presenti in maggior numero nei dottorati ad indirizzo umanistico. Su 16 scuole di dottorato, sono solo 6 quelle in cui le donne sono più della metà sul totale degli iscritti.

◆ Per la componente studentesca si rileva come il numero delle studentesse sia leggermente superiore a quello degli studenti sul totale della **popolazione universitaria**.

◆ Le studentesse conseguono, in media, un **voto di laurea** superiore a quello dei colleghi, con l'eccezione di alcuni dipartimenti afferenti all'area socio-umanistica.

◆ Il **personale tecnico amministrativo** (PTA) è la componente di ateneo che risulta essere maggiormente femminilizzata. Se si guarda l'inquadramento contrattuale, però, le dipendenti si collocano per la maggior parte nelle categorie intermedie, con contratti a tempo determinato e con un importante utilizzo del part-time.

**DATI
UNITRENTO
2020**

TABELLA 1 - ORGANI DI GOVERNO DELL'ATENEO PER GENERE DAL 2015 AL 2019	27
SEZIONE PERSONALE DOCENTE E RICERCATORE	28
Tabella 2 - Personale docente e ricercatore (TD tipo A e tipo B + TI) per qualifica e genere 2017-2019	28
Tabella 3 - Personale docente e ricercatore (TD. tipo A e tipo B + TI) per fascia 2017- 2019	29
Tabella 4 - Personale docente e ricercatore (TD+TI) per fascia e genere	29
Tabella 5 - Personale docente e ricercatore (TD+TI) per dipartimento/centro e genere	30
2017 e 2018	30
Tabella 6 - Personale docente (I e II fascia) e ricercatore (TD+TI) per dipartimento/centro	32
2017 e 2018	32
Tabella 6.1 - Personale docente e ricercatore (TD+TI) per Centro di ricerca, fascia e genere 2019	34
Tabella 7 - Personale docente e ricercatore per fascia, cittadinanza e genere dal 2015 al 2019	35
Tabella 8 - Membri dei Collegi Docenti dei corsi di Dottorato dal 31° al 35° ciclo per genere	37
Tabella 9 - Personale docente e ricercatore per fascia, classe di età e genere	39
Tabella 10 - Età media del personale docente e ricercatore (TD+TI) per fascia e genere	40
Tabella 11 - Personale docente e ricercatore per fascia, cittadinanza e genere	40
Tabella 12 - Titolari di assegno di ricerca attivi per dipartimento e genere dal 2015 al 2019	42
Tabella 13 - Titolari di assegno di ricerca attivi per cittadinanza dal 2015 al 2019	43
Tabella 14 - Titolari di assegno di ricerca attivi per classi di età e genere dal 2015 al 2019	43
Tabella 15 - Collaborazioni di ricerca per genere dal 2015 al 2019	44
SEZIONE POPOLAZIONE STUDENTESCA	44
Tabella 16 - Iscrizioni ai test di ammissione ai corsi di laurea triennale e di laurea magistrale a ciclo unico a.a. 2018/2019	44
Tabella 17 - Iscritte/i per dipartimento - centro nell'a.a. 2018/2019	45
Tabella 18 - Laureate/i nel 2019 per dipartimento - centro	46
Tabella 19 – Laureate/i nel 2019 per dipartimento- centro e per tipo di laurea	46
Tabella 20 - Relatori e Relatrici delle tesi di laurea magistrale e di laurea magistrale c.u. sostenute nell'anno solare dal 2015 al 2019 per dipartimento – centro	47
Tabella 21 - Iscritte/i a scuole di dottorato nell'a.a. 2018/2019	48
Tabella 22 - Iscritte/i a corsi di dottorato per Cittadinanza	49
	25

Tabella 23 - Iscritte/i ai corsi di Master di I° livello a.a. 2018/2019	49
Tabella 24 - Iscritte/i ai corsi di Master di II° livello a.a. 2018/2019	49
Tabella 25 - Iscritte/i alla Scuola di Specializzazione in Professione Legali a.a. 2018/2019	49
Tabella 26 - Iscritte/i al Percorso Formativo Propedeutico al Tirocinio per l'Insegnamento a.a. 2018/2019	50
Tabella 27 - Media* dei voti di conseguimento titolo dei/delle laureati/e nell'anno solare 2019 per dipartimento - centro e tipo di corso di studi	50
Tabella 28 - Studenti/esse iscritti/e a corsi di laurea nell'a.a. 2018/2019 per Nazione di nascita	50
Tabella 28.1- Prime sei nazionalità	51
Tabella 29 - Studenti/esse iscritti/e che dichiarano una disabilità	51
Tabella 30 - Tasso di occupazione laurea magistrale a livello di Ateneo (ad 1/3/5 anno/i dal conseguimento del titolo)	51
Tabella 31 - Percentuale di studenti/esse che non proseguono gli studi (abbandono dopo 1 anno; livello di Ateneo)	52
Tabella 32 - Numero di laureate/i (entro la durata normale del corso) che hanno acquisito almeno un CFU all'estero per genere	52
SEZIONE PERSONALE TECNICO AMMINISTRATIVO (PTA)	53
Tabella 33 - Personale tecnico e amministrativo per tipo di contratto e genere	53
Tabella 34 - Personale tecnico e amministrativo per tipo di contratto e categoria	53
Tabella 34.1 - Personale tecnico e amministrativo per categoria, tipo di contratto, opzione tempo e genere	54
Tabella 35 - Personale tecnico amministrativo per dipartimento-centro-direzione	55
Tabella 36 - Personale tecnico e amministrativo titolare di "funzione specialistica" o "posizione organizzativa"	55
Tabella 37- Personale C.E.L. al 31/12/2018	56
Tabella 38 - Personale tecnico e amministrativo per classe di età e per genere	56
Tabella 38.1 - Età media del personale tecnico e amministrativo per categoria e genere	56

Tabella 1 - Organi di governo dell'Ateneo per genere dal 2015 al 2019

Organi di governo	2015					2016				
	valore assoluto			percentuale di riga		valore assoluto			percentuale di riga	
	donne	uomini	totale	donne	uomini	donne	uomini	totale	donne	uomini
Rettore	-	1	1	-	100%	-	1	1	-	100%
Senato Accademico	1	7	8	12,5%	87,5%	1	7	8	12,5%	87,5%
Senato Accademico Integrato	2	8	10	20%	80%	1	9	10	10%	90%
Consiglio di Amministrazione	4	4	8	50%	50%	4	5	9	44,4%	55,6%
Consulta dei Direttori	1	13	14	7,1%	92,9%	-	15	15	-	100%
Prrettori e Delegati	4	19	23	17,4%	82,6%	6	20	26	23,1%	76,9%
Nucleo di Valutazione	2	3	5	40%	60%	2	3	5	40%	60%
Consiglio degli Studenti	4	15	19	21%	79%	5	14	19	26,3%	73,7%
Ateneo₁	17	63	80	21,2%	78,7%	18	67	85	21,2%	78,8%

Organi di governo	2017					2018					2019				
	valore assoluto			percentuale di riga		valore assoluto			percentuale di riga		valore assoluto			percentuale di riga	
	D	U	TOT	D	U	D	U	TOT	D	U	D	U	TOT	D	U
Rettore	-	1	1	-	100%	-	1	1	-	100%	-	1	1	-	100%
Senato Accademico	1	7	8	12,5%	87,5%	2	6	8	25%	75%	1	7	8	12,5%	87,5%
Senato Accademico Integrato	1	9	10	10%	90%	3	7	10	30%	70%	2	8	10	20%	80%
Consiglio di Amministrazione	4	5	9	44,4%	55,6%	2	6	8	25%	75%	2	6	8	25%	75%
Consulta dei Direttori	2	13	15	13,3%	86,7%	2	13	15	13,3%	86,7%	2	13	15	13%	86,7%
Prrettori e Delegati	7	23	30	23,3%	76,7%	6	24	30	20%	80%	6	26	32	18,7%	81,3%
Nucleo di Valutazione	2	3	5	40%	60%	2	3	5	40%	60%	2	3	5	40%	60%
Consiglio degli Studenti	4	15	19	21%	79%	5	14	19	26,3%	73,7%	5	14	19	26,3%	73,7%
Ateneo₁	20	69	89	22,5%	77,5%	20	68	88	22,7%	77,3%	19	71	90	21,1%	78,9%

Dati al 31/12

Fonte: Ufficio Organi Collegiali - elaborazione Ufficio Studi

Note:

1 - La somma include il Senato accademico solo in forma integrata;

2 - Nel Consiglio di Amministrazione non è incluso un rappresentante del MIUR non essendo ancora stato designato

Sezione personale docente e ricercatore

Tabella 2 - Personale docente e ricercatore (TD tipo A e tipo B + TI) per qualifica e genere 2017-2019

Fascia	2017								
	valore assoluto			percentuale di riga			percentuale di colonna		
	donne	uomini	totale	donne	uomini	totale	donne	uomini	totale
Professori 1 ^a fascia ¹	25	152	177	14,1%	85,9%	100%	14,8%	33,9%	28,7%
Professori 2 ^a fascia	89	195	284	31,3%	68,7%	100%	52,7%	43,5%	46%
Ricercatori ²	55	101	156	35,3%	64,7%	100%	32,5%	22,5%	25,3%
Ateneo³	169	448	617	27,4%	72,6%	100%	100%	100%	100%

Fascia	2018								
	valore assoluto			percentuale di riga			percentuale di colonna		
	D	U	TOT	D	U	TOT	D	U	TOT
Professori 1 ^a fascia ¹	34	161	195	17,4%	82,6%	100%	19%	35,1%	30,6%
Professori 2 ^a fascia	88	198	286	30,8%	69,2%	100%	49,2%	43,2%	44,9%
Ricercatori ²	57	99	156	36,5%	63,5%	100%	31,8%	21,6%	24,5%
Ateneo³	179	458	637	28,1%	71,9%	100%	100%	100%	100%

Fascia	2019								
	valore assoluto			percentuale di riga			percentuale di colonna		
	D	U	TOT	D	U	TOT	D	U	TOT
Professori 1 ^a fascia ¹	35	164	199	17,6%	82,4%	100%	18,9%	33,8%	29,7%
Professori 2 ^a fascia	99	215	314	31,5%	68,5%	100%	53,5%	44,3%	46,9%
Ricercatori ²	51	106	157	32,5%	67,5%	100%	27,6%	21,9%	23,4%
Ateneo³	185	485	670	27,6%	72,4%	100%	100%	100%	100%

Dati al 31/12

Fonte: DRUO- elaborazione Ufficio Studi

Note:

1 - sono stati considerati anche i/le Docenti di I^a fascia (1) a tempo determinato così come previsto dall'art. 1 comma 12 della Legge 230/2005 (presente nel 2017 e nel 2018) e i/le Docenti di I^a fascia (2) con doppia appartenenza;

2 - sono stati considerati anche i/le Ricercatori/trici (102) a tempo determinato così come previsto dall'art. 1 comma 14 della Legge 230/2005 e dall'art. 24 comma 3 della Legge 240/2010;

3- non sono stati considerati i/le docenti con doppia appartenenza a contratto: 4 nel 2017 (1 Professoressa e 3 Professori); 6 nel 2018 (1 Professoressa e 5 Professori); 3 nel 2019 (1 Professoressa e 2 Professori)

Tabella 3 - Personale docente e ricercatore (TD. tipo A e tipo B + TI) per fascia 2017- 2019

Fascia	2017				2018				2019			
	D	U	TOT	% D	D	U	TOT	% D	D	U	TOT	% D
Docenti Ordinari/e	25	152	177	14,1%	34	161	195	17,4%	35	164	199	17,6%
Docenti Associati/Associate	89	195	284	31,3%	88	198	286	30,6%	99	215	314	31,5%
Ricercatori/Ricercatrici	22	28	50	44%	18	22	40	45%	17	17	34	50%
Ricercatori/ricercatrici TD-A	15	31	46	32,6%	12	26	38	31,6%	12	31	43	27,9%
Ricercatori/Ricercatrici TD-B	18	42	60	30%	27	51	78	34,6%	22	58	80	27,5%
Totale complessivo	169	448	617	27,4%	179	458	637	28,1%	185	485	670	27,6%

Fonte: elaborazione Ufficio Studi

Note: 1 - Sono stati considerati anche i Docenti di I^a fascia (1) a tempo determinato così come previsto dall'art. 1 comma 12 della Legge 230/2005 e i Docenti di I^a fascia (2) con doppia appartenenza.

2 - Non sono stati considerati per il 2017 4 Docenti con doppia appartenenza a contratto (1 femmina e 3 maschi).

3 - Non sono stati considerati 6 Docenti con doppia appartenenza a contratto (1 Professoressa e 5 Professori).

Tabella 4 - Personale docente e ricercatore (TD+TI) per fascia e genere

Fascia	2017								
	valore assoluto			percentuale di riga			percentuale di colonna		
	donne	uomini	totale	donne	uomini	totale	donne	uomini	totale
Professori 1 ^a fascia ¹	25	152	177	14,1%	85,9%	100,00%	14,8%	33,9%	28,7%
Professori 2 ^a fascia	89	195	284	31,3%	68,7%	100,00%	52,7%	43,5%	46,0%
Ricercatori ²	55	101	156	35,3%	64,7%	100,00%	32,5%	22,5%	25,3%
Ateneo³	169	448	617	27,4%	72,6%	100%	100%	100%	100%

Fascia	2018								
	valore assoluto			percentuale di riga			percentuale di colonna		
	donne	uomini	totale	donne	uomini	totale	donne	uomini	totale
Professori 1 ^a fascia ¹	34	161	195	17,4%	82,6%	100%	18,99%	35,15%	30,61%
Professori 2 ^a fascia	88	198	286	30,8%	69,2%	100%	49,16%	43,23%	44,90%
Ricercatori ²	57	99	156	36,5%	63,5%	100%	31,84%	21,62%	24,49%
Ateneo³	179	458	637	28,1%	71,9%	100%	100,00%	100,00%	100,00%

Fascia	2019								
	valore assoluto			percentuale di riga			percentuale di colonna		
	donne	uomini	totale	donne	uomini	totale	donne	uomini	totale
Professori 1 ^a fascia ¹	35	164	199	17,59%	82,41%	100,00%	18,92%	33,81%	29,70%
Professori 2 ^a fascia	99	215	314	31,53%	68,47%	100,00%	53,51%	44,33%	46,87%
Ricercatori ²	51	106	157	32,48%	67,52%	100,00%	27,57%	21,86%	23,43%
Ateneo³	185	485	670	27,61%	72,39%	100,00%	100,00%	100,00%	100,00%

Fonte: DRUO- elaborazione Ufficio Studi

Note:

1 - sono stati considerati anche i/le Docenti di I^a fascia (1) a tempo determinato così come previsto dall'art. 1 comma 12 della Legge 230/2005 (presente nel 2017 e nel 2018) e i/le Docenti di I^a fascia (2) con doppia appartenenza;

2 - sono stati considerati anche i/le Ricercatori/trici (102) a tempo determinato così come previsto dall'art. 1 comma 14 della Legge 230/2005 e dall'art. 24 comma 3 della Legge 240/2010;

3 - non sono stati considerati i/le docenti con doppia appartenenza a contratto: 4 nel 2017 (1 Professoressa e 3 Professori); 6 nel 2018 (1 Professoressa e 5 Professori); 3 nel 2019 (1 Professoressa e 2 Professori)

**Tabella 5 - Personale docente e ricercatore (TD+TI) per dipartimento/centro e genere
2017 e 2018**

Dipartimento/Centro ¹	2017					
	valore assoluto			percentuale di riga		
	donne	uomini	totale	donne	uomini	totale
Economia e management	21	52	73	28,8%	71,2%	100%
Fac. di Giurisprudenza	22	49	71	31%	69%	100%
Lettere e filosofia	33	43	76	43,4%	56,6%	100%
Sociologia e ricerca sociale	19	36	55	34,5%	65,5%	100%
Scuola di Studi internazionali	-	1	1	-	100%	100%
Fisica	6	37	43	14%	86%	100%
Ing. civile, ambientale e meccanica	15	57	72	20,8%	79,2%	100%
Ing. e scienza dell'informazione	6	36	42	14,3%	85,7%	100%
Ing. industriale	5	41	46	10,9%	89,1%	100%
Matematica	6	32	38	15,8%	84,2%	100%
CIBIO	14	31	45	31,1%	68,9%	100%
Psicologia e scienze cognitive	20	29	49	40,8%	59,2%	100%
CIMeC	2	4	6	33,3%	66,7%	100%
Ateneo²	169	448	617	27,4%	72,6%	100%

(continua Tabella 5)

Dipartimento/Centro ¹	2018					
	valore assoluto			percentuale di riga		
	donne	uomini	totale	donne	uomini	totale
Economia e management	22	51	73	30,1%	69,9%	100%
Fac. di Giurisprudenza	23	51	74	31,1%	68,9%	100%
Lettere e filosofia	35	45	80	43,7%	56,2%	100%
Sociologia e ricerca sociale	22	38	60	36,7%	63,3%	100%
Scuola di Studi internazionali	-	1	1	-	100%	100%
Fisica	6	41	47	12,8%	87,2%	100%
Ing. civile, ambientale e meccanica	16	55	71	22,5%	77,5%	100%
Ing. e scienza dell'informazione	6	38	44	13,6%	86,4%	100%
Ing. Industriale	6	40	46	13%	87%	100%
Matematica	5	33	38	13,2%	86,8%	100%
CIBIO	14	31	45	31,1%	68,9%	100%
Psicologia e scienze cognitive	21	31	52	40,4%	59,6%	100%
CIMeC	3	3	6	50%	50%	100%
Ateneo²	179	458	637	28,1%	71,9%	100%

(continua tabella 5)

Dipartimento/Centro ¹	2019					
	valore assoluto		percentuale di riga			
	donne	uomini	totale	donne	uomini	totale
Economia e management	21	50	71	29,6%	70,4%	100%
Fac. di Giurisprudenza	24	53	77	31,2%	68,8%	100%
Lettere e filosofia	34	50	84	40,5%	59,5%	100%
Sociologia e ricerca sociale	22	40	62	35,5%	64,5%	100%
Scuola di Studi internazionali	-	1	1	-	100%	100%
Fisica	7	43	50	14%	86%	100%
Ing. civile, ambientale e meccanica	17	59	76	22,4%	77,6%	100%
Ing. e scienza dell'informazione	7	43	50	14%	86%	100%
Ing. industriale	6	39	45	13,3%	86,7%	100%
Matematica	5	35	40	12,5%	87,5%	100%
CIBIO	16	35	51	31,4%	68,6%	100%
Psicologia e scienze cognitive	22	35	57	38,6%	61,4%	100%
CIMeC	4	2	6	66,7%	33,3%	100%
Ateneo²	185	485	670	27,6%	72,4%	100%

Dati al 31/12

Fonte: DRUO- elaborazione Ufficio Studi

Note:

1 - sono stati considerati anche i/le Docenti di I^a fascia (1) a tempo determinato così come previsto dall'art. 1 comma 12 della Legge 230/2005 (presente nel 2017 e nel 2018) e i/le Docenti di I^a fascia (2) con doppia appartenenza;

2 - sono stati considerati anche i/le Ricercatori/trici (102) a tempo determinato così come previsto dall'art. 1 comma 14 della Legge 230/2005 e dall'art. 24 comma 3 della Legge 240/2010;

3 - non sono stati considerati i/le docenti con doppia appartenenza a contratto: 4 nel 2017 (1 Professoressa e 3 Professori); 6 nel 2018 (1 Professoressa e 5 Professori); 3 nel 2019 (1 Professoressa e 2 Professori);

NB: Per evitare un doppio conteggio la tabella fa riferimento ai Dipartimenti di prima afferenza del personale docente e ricercatore; per leggere in dettaglio la composizione del corpo docente presso i Centri di ricerca di Ateneo (C3A, Scuola di Studi Internazionali e CIMeC si veda la tabella 6.1)

Tabella 6 - Personale docente (I e II fascia) e ricercatore (TD+TI) per dipartimento/centro 2017 e 2018

Dipartimento/Centro ₁	2017											
	Docenti di 1 ^a fascia				Docenti di 2 ^a fascia				Ricercatrici/Ricercatori			
	valore assoluto			% D	valore assoluto			% D	valore assoluto			% D
	D	U	TOT		D	U	TOT		D	U	TOT	
Economia e management	4	25	29	13,8	8	18	26	30,8	9	9	18	50
Fac. di Giurisprudenza	6	22	28	21,4	9	20	29	31,0	7	7	14	50
Lettere e filosofia	5	13	18	27,8	22	26	48	45,8	6	4	10	60
Sociologia e ricerca sociale	2	12	14	14,3	10	15	25	40	7	9	16	43,7
Scuola di Studi internazionali	-	-	-	-	-	-	-	-	-	1	1	-
Fisica	2	11	13	15,4	3	12	15	20	1	14	15	6,7
Ing. civile, ambientale e meccanica	1	19	20	5	8	27	35	22,9	6	11	17	35,3
Ing. e scienza dell'informazione	-	9	9	-	4	21	25	16	2	6	8	25
Ing. industriale	-	13	13	-	4	18	22	18,2	1	10	11	9,1
Matematica	-	13	13	-	3	13	16	18,7	3	6	9	33,3
CIBIO	-	3	3	-	9	13	22	40,9	5	15	20	25
Psicologia e scienze cognitive	4	11	15	26,7	9	12	21	42,9	7	6	13	53,8
CIMeC	1	1	2	50	-	-	-	-	1	3	4	25
Ateneo²	25	152	177	14,1	89	195	284	31,3	55	101	156	35,3

Dipartimento/Centro ₁	2018											
	Docenti di 1 ^a fascia				Docenti di 2 ^a fascia				Ricercatrici/Ricercatori			
	valore assoluto			% D	valore assoluto			% D	valore assoluto			% D
	D	U	TOT		D	U	TOT		D	U	TOT	
Economia e management	6	26	32	18,7	11	19	30	36,7	5	6	11	45,4
Fac. di Giurisprudenza	7	22	29	24,1	9	21	30	30	7	8	15	46,7
Lettere e filosofia	6	13	19	31,6	21	24	45	46,7	8	8	16	50
Sociologia e ricerca sociale	2	12	14	14,3	11	16	27	40,7	9	10	19	47,4
Scuola di Studi internazionali	-	-	-	-	-	-	-	-	-	1	1	-
Fisica	2	10	12	16,7	3	15	18	16,7	1	16	17	5,9
Ing. civile, ambientale e meccanica	2	21	23	8,7	7	24	31	22,6	7	10	17	41,2
Ing. e scienza dell'informazione	-	12	12	-	3	20	23	13,4	3	6	9	33,3
Ing. industriale	-	11	11	-	4	21	25	16	2	8	10	20
Matematica	-	14	14	-	4	12	16	25	1	7	8	12,5
CIBIO	2	5	7	28,6	7	14	21	33,3	5	12	17	29,4
Psicologia e scienze cognitive	6	14	20	30	8	12	20	40	7	5	12	58,3
CIMeC	1	1	2	50	-	-	-	-	2	2	4	50
Ateneo²	34	161	195	17,4	88	198	286	30,8	57	99	156	36,5

(Continua Tabella 6- Personale Docente e ricercatore per Dipartimento 2019)

Dipartimento/Centro ₁	2019											
	Docenti di 1 ^a fascia				Docenti di 2 ^a fascia				Ricercatrici/Ricercatori			
	valore assoluto			% D	valore assoluto			% D	valore assoluto			% D
	D	U	TOT		D	U	TOT		D	U	TOT	
Economia e management	5	25	30	16,7	13	20	33	39,4	3	5	8	37,5
Fac. di Giurisprudenza	7	22	29	24,1	12	20	32	37,5	5	11	16	31,2
Lettere e filosofia	7	15	22	31,8	21	24	45	46,7	6	11	17	35,3
Sociologia e ricerca sociale	3	15	18	16,7	11	19	30	36,7	8	6	14	57,1
Fisica	2	8	10	20	4	18	22	18,2	1	17	18	5,6
Ing. civile, ambientale e meccanica	3	20	23	13	9	26	35	25,7	5	13	18	27,8
Ing. e scienza dell'informazione	-	12	12	-	3	19	22	13,6	4	12	16	25
Ing. industriale	-	11	11	-	4	23	27	14,8	2	5	7	28,6
Matematica	-	14	14	-	4	13	17	23,5	1	8	9	11,1
CIBIO	2	7	9	22,2	9	18	27	33,3	5	10	15	33,3
Psicologia e scienze cognitive	5	15	20	25	9	15	24	37,5	8	5	13	61,5
CIMeC	1	-	1	100	-	-	-	-	3	2	5	60
Ateneo²	35	164	199	17,6	99	215	314	31,5	51	106	157	32,5

Dati al 31/12

Fonte: DRUO- elaborazione Ufficio Studi

Note:

1- i docenti sono stati classificati secondo la prima struttura di afferenza;

2- non sono stati considerati Docenti con doppia appartenenza a contratto: 4 nel 2017 (1 Professoressa e 3 Professori), 6 nel 2018 (1 Professoressa e 5 Professori), 3 nel 2019 (1 Professoressa e 2 Professori);

NB: per meglio rappresentare la composizione del personale docente e ricercatore presso i Centri di ricerca di Ateneo (C3A, CiMeC e Scuola di Studi Internazionali) per l'a.a. 2018/2019 ai Centri è stata riservata un'elaborazione dati dedicata

Tabella 6.1 - Personale docente e ricercatore (TD+TI) per Centro di ricerca, fascia e genere 2019

AFFERENZA 2	AFFERENZA 1	Docenti Ordinari/e			Docenti Associati/e			Ricercatrici/ Ricercatori			Totale
		F	M	Tot.	F	M	Tot.	F	M	Tot	
C3A	Dip. CIBIO		2	2	3	4	7				9
	Dip. di Economia e Management								1	1	1
	Dip. di Ing. Civile, Ambientale e Mecc.	1	3	4	1	7	8		1	1	13
	Dip. di Ing. Industriale					1	1	1		1	2
	Dip. di Sociologia e Ricerca Sociale		1	1	1		1	1		1	3
	Fac. di Giurisprudenza								1	1	1
C3A Tot.		1	6	7	5	12	17	2	3	5	29
CIMEC	Dip. di Fisica								2	2	2
	Dip. di Ing. e Scienza dell'Informazione							2		2	2
	Dip. di Matematica					1	1				1
	Dip. di Psicologia e Scienze Cognitive		7	7	4	10	14	2	1	3	24
	CIMEC	1		1				3	2	5	6
CIMEC Tot.		1	7	8	4	11	15	7	5	12	35
Scuola di Studi Internazionali	Dip. di Economia e Management		3	3							3
	Dip. di Lettere e Filosofia		1	1	1		1	1	1	2	4
	Dip. di Sociologia e Ricerca Sociale		2	2	1	2	3	1	1	2	7
	Fac. di Giurisprudenza	1	1	2		4	4				6
	Scuola di Studi Internazionali								1	1	1
Scuola di Studi Internazionali Tot.		1	7	8	2	6	8	2	3	5	21
Totale complessivo		3	20	23	11	29	40	11	11	22	85

Dati al 31/12/2019

Note:

1 - non sono stati considerati Docenti con doppia appartenenza a contratto;

NB: Per meglio dar conto della composizione del personale docente e ricercatore presso i Centri di ricerca di Ateneo, per l'a.a. 2018/2019 ai Centri è stata riservata un'elaborazione dati dedicata, al fine di tenere traccia dei/delle Docenti che, seppur con prima afferenza in uno dei Dipartimenti di Ateneo, svolgono il proprio lavoro didattico/di ricerca in uno dei Centri (seconda afferenza). Si segnala che il CiBio è da considerarsi a tutti gli effetti un Dipartimento.

Tabella 7 - Personale docente e ricercatore per fascia, cittadinanza e genere dal 2015 al 2019

Fascia	Cittadinanza	2015				2016			
		D	U	To	% D	D	U	Tot	% D
Docenti di I fascia	Italia	20	151	171	11,7	23	155	178	12,9
	EU-28	-	2	2	-	-	1	1	-
	altri Paesi	-	2	2	-	-	-	-	-
Docenti di II fascia	Italia	74	162	236	31,4	84	175	259	32,4
	EU-28	2	9	11	18,2	2	11	13	15,4
	altri Paesi	-	7	7	-	-	7	7	-
Ricercatori Riceratrici	Italia	27	51	78	34,6	20	32	52	38,5
	EU-28	1	-	1	100	1	-	1	100
Ricercatori/Riceratrici TD	Italia	2	2	4	50	-	-	-	-
Ricercatori/Riceratrici TD - A	Italia	14	15	29	48,3	14	23	37	37,8
	EU-28	1	5	6	16,7	-	2	2	-
	altri Paesi	2	1	3	66,7	2	1	3	66,7
Ricercatori/Riceratrici TD - B	Italia	5	25	30	16,7	14	40	54	25,9
	EU-28	1	2	3	33,3	2	3	5	40
	altri Paesi	-	1	1	-	-	1	1	-
Totale complessivo¹		149	435	584	25,5	162	451	613	26,4

(Continua- Tabella 7)

Fascia	Cittadinanza	2017				2018				2019			
		D	U	Tot	% D	D	U	Tot	% D	D	U	Tot	% D
Docenti di I fascia	Italia	24	151	175	13,7	34	159	193	17,6	35	160	195	17,9
	EU-28	1	1	2	50		2	2	-	-	3	3	-
	altri Paesi	-	-	-	-	-	-		-	-	1	1	-
Docenti di II fascia	Italia	84	176	260	32,3	84	178	262	32,1	95	194	289	32,9
	EU-28	3	11	14	21,4	3	11	14	21,4	3	13	16	18,7
	altri Paesi	2	8	10	20	1	9	10	10	1	8	9	11,1
Ricercatori Ricercatrici	Italia	21	28	49	42,9	17	22	39	43,6	16	17	33	48,5
	EU-28	1	-	1	100	1	-	1	100	1	-	1	100
Ricercatori Ricercatrici TD	Italia	-	-	-	-	-	-	-	-	-	-	-	-
Ricercatori/Ricercatrici TD - A	Italia	15	28	43	34,9	11	24	35	31,4	10	29	39	25,6
	EU-28	-	2	2	-	1	1	2	50	1	2	3	33,3
	altri Paesi	-	1	1	-	-	1	1	-	1	-	1	100
Ricercatori/Ricercatrici TD - B	Italia	17	38	55	30,9	27	48	75	36	22	54	76	28,9
	EU-28	1	4	5	20		3	3	-	-	2	2	-
	altri Paesi	-	-	-	-	-	-	-	-	-	2	2	-
Totale complessivo¹		169	448	617	27,4	179	458	637	28,1	185	485	670	27,6

Dati al 31/12

Fonte: DRUO- elaborazione Ufficio Studi

Note:

1-I docenti sono stati classificati secondo la prima struttura di appartenenza

2- Non sono stati considerati Docenti con doppia appartenenza a contratto: 4 nel 2017 (1 Professoressa e 3 Professori), 6 nel 2018 (1 Professoressa e 5 Professori),

3 nel 2019 (1 Professoressa e 2 Professori)

Tabella 8 - Membri dei Collegi Docenti dei corsi di Dottorato dal 31° al 35° ciclo per genere

Dottorato	31° ciclo				32° ciclo			
	D	U	TOT	% D	D	U	TOT	% D
Cognitive and Brain Sciences	10	31	41	24,4	10	28	38	26,3
Culture D'Europa. Ambiente, Spazi, Storie, Arti, Idee	16	27	43	37,2	16	25	41	39
Development Economics and Local Systems - Delos	19	21	40	47,5	19	20	39	48,7
Economics and Management	1	17	18	5,6	2	19	21	9,5
Fisica	4	35	39	10,3	4	35	39	10,3
Forme dello scambio culturale	-	-	-	-	-	-	-	-
Informatica e Telecomunicazioni	4	42	46	8,7	4	44	48	8,3
Ingegneria Civile, Ambientale e Meccanica	8	38	46	17,4	7	38	45	15,6
Le Forme del Testo	25	21	46	54,3	24	23	47	51,1
Innovazione industriale/Industrial Innovation	-	-	-	-	-	-	-	-
Matematica	3	39	42	7,1	4	40	44	9,1
Materiali, Meccatronica e Ingegneria dei Sistemi	4	34	38	10,5	4	37	41	9,8
Scienze agroalimentari e ambientali /Agrifood and environmental sciences	-	-	-	-	-	-	-	-
Scienze Biomolecolari	8	20	28	28,6	11	21	32	34,4
Scienze Cognitive	10	20	30	33,3	8	21	29	27,6
Sociologia e Ricerca Sociale	3	20	23	13,0	4	20	24	16,7
Studi Giuridici Comparati ed Europei	6	34	40	15	9	34	43	20,9
Studi Internazionali	3	16	19	15,8	3	15	18	16,7
Totale complessivo	124	415	539	23	129	420	549	23,5

(Continua Tabella 8)

Dottorato	33° ciclo				34° ciclo				35° ciclo			
	D	U	TOT	% D	D	U	TOT	% D	D	U	TOT	% D
Cognitive and Brain Sciences	12	32	44	27,3	13	30	43	30,2	10	22	32	31,2
Culture D'Europa. Ambiente, Spazi, Storie, Arti, Idee	16	25	41	39	16	25	41	39	12	23	35	34,3
Development Economics and Local Systems - Delos	16	20	36	44,4	17	22	39	43,6	17	20	37	45,9
Economics and Management	5	18	23	21,7	5	18	23	21,7	7	16	23	30,4
Fisica	2	22	24	8,3	2	26	28	7,1	2	27	29	6,9
Forme dello scambio culturale	-	-	-	-	-	-	-	-	24	24	48	50
Informatica e Telecomunicazioni	3	39	42	7,1	5	40	45	11,1	4	31	35	11,4
Ingegneria Civile, Ambientale e Meccanica	11	40	51	21,6	11	38	49	22,4	11	29	40	27,5
Le Forme del Testo	27	23	50	54	26	23	49	53,1				
Innovazione industriale/Industrial Innovation	-	-	-	-	-	-	-	-	1	19	20	5
Matematica	5	43	48	10,4	5	41	46	10,9	5	33	38	13,2
Materiali, Meccatronica e Ingegneria dei Sistemi	7	39	46	15,2	7	38	45	15,6	8	33	41	19,5
Scienze agroalimentari e ambientali /Agrifood and environmental sciences	-	-	-	-	-	-	-	-	8	14	22	36,4
Scienze Biomolecolari	11	20	31	35,5	11	22	33	33,3	11	22	33	33,3
Scienze Cognitive	12	23	35	34,3	12	22	34	35,3	12	19	31	38,7
Sociologia e Ricerca Sociale	5	19	24	20,8	5	19	24	20,8	5	19	24	20,8
Studi Giuridici Comparati ed Europei	10	35	45	22,2	10	35	45	22,2	13	32	45	28,9
Studi Internazionali	3	15	18	16,7	5	14	19	26,3	5	13	18	27,8
Totale complessivo	145	413	558	26	150	413	563	26,6	155	396	551	28,1

Fonte: Anagrafe Nazionale Dottorati sui cicli
Elaborazione Ufficio Studi

Tabella 9 - Personale docente e ricercatore per fascia, classe di età e genere

Fascia	Classe di età	2017				2018				2019			
		D	U	TOT	%D	D	U	TOT	% D	D	U	TOT	% D
Docente Ordinaria/o	[<=30]	-	-	-	-	-	-	-	-	-	-	-	-
	[31-40]	-	2	2	-	-	-	-	-	-	-	-	-
	[41-50]	3	22	25	12	7	31	38	18,4	6	28	34	17,6
	[51-60]	7	72	79	8,9	10	75	85	11,8	12	77	89	13,5
	[>=61]	15	56	71	21,1	17	55	72	23,6	17	59	76	22,4
Docente Associata/o	[<=30]	-	-	-	-	-	-	-	-	-	-	-	-
	[31-40]	7	10	17	41,2	9	14	23	39,1	10	20	30	33,3
	[41-50]	38	101	139	27,3	36	98	134	26,9	46	105	151	30,5
	[51-60]	29	62	91	31,9	28	67	95	29,5	28	72	100	28
	[>=61]	15	22	37	40,5	15	19	34	44,1	15	18	33	45,4
Ricercatore/trice	[<=30]	-	-	-	-	-	-	-	-	-	-	-	-
	[31-40]	3	1	4	75	-	1	1	-	-	-	-	-
	[41-50]	9	11	20	45	7	7	14	50	6	5	11	54,5
	[51-60]	9	10	19	47,4	10	10	20	50	9	9	18	50
	[>=61]	1	6	7	14,3	1	4	5	20	2	3	5	40
Ricercatore/trice TD - A	[<=30]	-	-	-	-	1	-	1	100	1	1	2	50
	[31-40]	6	25	31	19,3	4	19	23	17,4	2	22	24	8,3
	[41-50]	9	5	14	64,3	6	6	12	50	9	7	16	56,2
	[51-60]	-	1	1	-	1	1	2	50	-	1	1	-
	[>=61]	-	-	-	-	-	-	-	-	-	-	-	-
Ricercatore/trice TD - B	[<=30]	-	-	-	-	1	-	1	100	-	-	-	-
	[31-40]	10	24	34	29,4	10	36	46	21,7	7	44	51	13,7
	[41-50]	8	18	26	30,8	16	15	31	51,6	15	12	27	55,6
	[51-60]	-	-	-	-	-	-	-	-	-	2	2	-
	[>=61]	-	-	-	-	-	-	-	-	-	-	-	-
Totale complessivo		169	448	617	27,4	179	458	637	28,1	185	485	670	27,6

Fonte: DRUO- elaborazione Ufficio Studi

Note:

1 - sono stati considerati anche i/le Docenti di I^ fascia (1) a tempo determinato così come previsto dall'art. 1 comma 12 della Legge 230/2005 (presente nel 2017 e nel 2018) e i/le Docenti di I^ fascia (2) con doppia appartenenza;

2 - sono stati considerati anche i/le Ricercatori/trici (102) a tempo determinato così come previsto dall'art. 1 comma 14 della Legge 230/2005 e dall'art. 24 comma 3 della Legge 240/2010;

3- non sono stati considerati i/le docenti con doppia appartenenza a contratto: 4 nel 2017 (1 Professoressa e 3 Professori); 6 nel 2018 (1 Professoressa e 5 Professori); 3 nel 2019 (1 Professoressa e 2 Professori)

Tabella 10 - Età media del personale docente e ricercatore (TD+TI) per fascia e genere

Fascia	2017			2018			2019		
	donne	uomini	media totale	donne	uomini	media totale	donne	uomini	media totale
Docenti 1 ^a fascia ₁	59,3	57,5	57,8	58,0	56,9	57,1	58,1	57,3	57,5
Docenti 2 ^a fascia	51,2	50,5	50,7	51,1	50,3	50,5	50,6	49,9	50,1
Ricercatori/trici ₂	43,7	43,3	43,5	44,2	43,5	43,8	44,9	43,8	44,3
Ateneo₃	50,2	51,1	50,9	50,2	50,8	50,6	50,5	50,5	50,5

Fonte: DRUO- elaborazione Ufficio Studi

Note:

1-non sono stati considerati i/le docenti con doppia appartenenza a contratto: 4 nel 2017 (1 Professoressa e 3 Professori); 6 nel 2018 (1 Professoressa e 5 Professori); 3 nel 2019 (1 Professoressa e 2 Professori)

Tabella 11 - Personale docente e ricercatore per fascia, cittadinanza e genere

Fascia	Cittadinanza	2015				2016			
		D	U	TOT	% D	D	U	TOT	% D
Docenti Ordinari	Italia	20	151	171	11,7	23	155	178	12,9
	EU-28	-	2	2	-	-	1	1	-
	altri Paesi	-	2	2	-	-	-	-	-
Docenti Associati	Italia	74	162	236	31,4	84	175	259	32,4
	EU-28	2	9	11	18,2	2	11	13	15,4
	altri Paesi	-	7	7	-	-	7	7	-
Ricercatori/trici	Italia	27	51	78	34,6	20	32	52	38,5
	EU-28	1	-	1	100	1	-	1	100
Ricercatori/trici TD	Italia	2	2	4	50	-	-	-	-
Ricercatori/trici TD - A	Italia	14	15	29	48,3	14	23	37	37,8
	EU-28	1	5	6	16,7	-	2	2	-
	altri Paesi	2	1	3	66,7	2	1	3	66,7
Ricercatori/trici TD - B	Italia	5	25	30	16,7	14	40	54	25,9
	EU-28	1	2	3	33,3	2	3	5	40
	altri Paesi	-	1	1	-	-	1	1	-
Totale complessivo¹		149	435	584	25,5	162	451	613	26,4

(Continua Tabella 11)

Fascia	Cittadinanza	2017				2018				2019			
		D	U	TOT	% D	D	U	TOT	% D	D	U	TOT	% D
Docenti Ordinario	Italia	24	151	175	13,7	34	159	193	17,6	35	160	195	17,9
	EU-28	1	1	2	50		2	2	0	-	3	3	-
	altri Paesi	-	-	-	-	-	-	-	-	-	1	1	-
Docenti Associati	Italia	84	176	260	32,3	84	178	262	32,1	95	194	289	32,9
	EU-28	3	11	14	21,4	3	11	14	21,4	3	13	16	18,7
	altri Paesi	2	8	10	20	1	9	10	10	1	8	9	11,1
Ricercatori/trici	Italia	21	28	49	42,9	17	22	39	43,6	16	17	33	48,5
	EU-28	1	-	1	100	1	-	1	100	1	-	1	100
Ricercatori/trici TD	Italia	-	-	-	-	-	-	-	-	-	-	-	-
Ricercatori/trici TD - A	Italia	15	28	43	34,9	11	24	35	31,4	10	29	39	25,6
	EU-28	-	2	2	-	1	1	2	50	1	2	3	33,3
	altri Paesi	-	1	1	-	-	1	1	-	1	-	1	100
Ricercatori/trici TD - B	Italia	17	38	55	30,9	27	48	75	36	22	54	76	28,9
	EU-28	1	4	5	20		3	3	0	-	2	2	-
	altri Paesi	-	-	-	-	-	-	-	-	-	2	2	-
Totale complessivo¹		169	448	617	27,4	179	458	637	28,1	185	485	670	27,6

Dati al 31/12

Fonte: DRUO- elaborazione Ufficio Studi

Note:

1-non sono stati considerati i/le docenti con doppia appartenenza a contratto: 4 nel 2017 (1 Professoressa e 3 Professori); 6 nel 2018 (1 Professoressa e 5 Professori); 3 nel 2019 (1 Professoressa e 2 Professori)

Tabella 12 - Titolari di assegno di ricerca attivi per dipartimento e genere dal 2015 al 2019

Dipartimento/Centro	2015					2016				
	valore assoluto			percentuale di riga		valore assoluto			percentuale di riga	
	D	U	TOT	D	U	D	U	TOT	D	U
Economia e management	6	-	6	100%	0%	5	5	10	50%	50%
Fac. di Giurisprudenza	5	3	8	62,5%	37,5%	6	3	9	66,7%	33,3%
Lettere e filosofia	5	9	14	35,7%	64,3%	3	9	12	25%	75%
Sociologia e ricerca sociale	11	8	19	57,9%	42,1%	6	1	7	85,7%	14,3%
Scuola di Studi internazionali	4	2	6	66,7%	33,3%	-	-	-	-	-
Fisica	2	24	26	7,7%	92,3%	2	15	17	11,8%	88,2%
Ingegneria civile, ambientale e meccanica	12	32	44	27,3%	72,7%	8	29	37	21,6%	78,4%
C3A	-	-	-	-	-	-	-	-	-	-
Ingegneria e scienza dell'informazione	13	43	56	23,2%	76,8%	19	36	55	34,5%	65,5%
Ingegneria industriale	4	11	15	26,7%	73,3%	5	8	13	38,5%	61,5%
Matematica	-	11	11	0%	100%	1	8	9	11,1%	88,9%
CIBIO	42	24	66	63,6%	36,4%	49	32	81	60,5%	39,5%
Psicologia e scienze cognitive	2	2	4	50%	50%	3	4	7	42,9%	57,1%
CIMeC	21	22	43	48,8%	51,2%	21	18	39	53,8%	46,2%
Totale complessivo	127	191	318	39,9%	60,1%	128	168	296	43,2%	56,8%

(continua Tabella 12)

Dipartimento/Centro	2017					2018					2019				
	valore assoluto			percentuale di riga		valore assoluto			percentuale di riga		valore assoluto			percentuale di riga	
	D	U	TOT	D	U	D	U	TOT	D	U	D	U	TOT	D	U
Economia e management	6	4	10	60%	40%	11	3	14	78,6%	21,4%	10	5	15	66,7%	33,3%
Fac. di Giurisprudenza	3	2	5	60%	40%	11	9	20	55%	45%	17	6	23	73,9%	26,1%
Lettere e filosofia	6	9	15	40%	60%	5	13	18	27,8%	72,2%	7	10	17	41,2%	58,8%
Sociologia e ricerca sociale	5	2	7	71,4%	28,6%	11	4	15	73,3%	26,7%	10	2	12	83,3%	16,7%
Scuola di Studi internazionali	-	3	3	0%	100%	1	2	3	33,3%	66,7%	3	5	8	37,5%	62,5%
Fisica	4	8	12	33,3%	66,7%	2	6	8	25%	75%	3	12	15	20%	80%
Ingegneria civile, ambientale e meccanica	9	22	31	29%	71%	15	33	48	31,3%	68,7%	8	19	27	29,6%	70,4%
C3A	2	-	2	100%	0%	6	3	9	100%	33,3%	4	2	6	66,7%	33,3%
Ingegneria e scienza dell'informazione	13	28	41	31,7%	68,3%	8	31	39	20,51%	79,5%	7	30	37	18,9%	81,1%
Ingegneria industriale	7	15	22	31,8%	68,2%	10	17	27	37%	63%	11	30	41	26,8%	73,2%
Matematica	1	4	5	20%	80%	2	11	13	15,4%	84,6%	4	13	17	23,5%	76,5%
CIBIO	42	22	64	65,6%	34,4%	32	25	57	56,1%	43,9%	37	27	64	57,8%	42,2%
Psicologia e scienze cognitive	8	5	13	61,5%	38,5%	11	8	19	57,9%	42,1%	10	5	15	66,7%	33,3%
CIMeC	17	13	30	56,7%	43,3%	19	15	34	55,9%	44,1%	16	11	27	59,3%	40,7%
Totale complessivo	123	137	260	47,3%	52,7%	144	180	324	44,4%	55,6%	147	177	324	45,4%	54,6%

Fonte: Anagrafe Nazionale degli Assegnisti - elaborazione Ufficio Studi
Assegni attivi al 31/12 di ogni anno

Tabella 13 - Titolari di assegno di ricerca attivi per cittadinanza dal 2015 al 2019

Cittadinanza	2015			2016			2017			2018			2019		
	D	U	TOT	D	U	TOT	D	U	TOT	D	U	TOT	D	U	TOT
Italia	100	142	242	106	129	235	106	113	219	116	148	264	122	132	254
EU-28	16	19	35	12	18	30	9	11	20	14	11	25	11	17	28
altri Paesi	11	30	41	10	21	31	8	13	21	14	21	35	14	28	42
Totale complessivo	127	191	318	128	168	296	123	137	260	144	180	324	147	177	324

Assegni attivi al 31/12 di ogni anno
Fonte: Ufficio Studi

Tabella 14 - Titolari di assegno di ricerca attivi per classi di età e genere dal 2015 al 2019

Età in classi	2015			2016			2017			2018			2019		
	D	U	TOT	D	U	TOT	D	U	TOT	D	U	TOT	D	U	TOT
[<=30]	34	47	81	29	42	71	15	24	39	39	56	95	55	72	127
[31-40]	80	126	206	82	111	193	96	98	194	92	105	197	76	87	163
[41-50]	13	18	31	17	14	31	11	14	25	11	17	28	16	17	33
[51-60]	-	-	-	-	1	1	1	1	2	2	1	3	-	1	1
[>=61]	-	-	-	-	-	-	-	-	-	-	1	1	-	-	-
Totale complessivo	127	191	318	128	168	296	123	137	260	144	180	324	147	177	324

Assegni attivi al 31/12 di ogni anno
Fonte: Anagrafe Nazionale degli Assegnisti - elaborazione Ufficio Studi

Tabella 15 - Collaborazioni di ricerca per genere dal 2015 al 2019

Tipologia	2015				2016			
	D	U	TOT	donne%	D	U	TOT	donne%
Contratti per attività di ricerca	250	292	542	43,1	270	288	558	48,4

Tipologia	2017				2018				2019		
	D	U	TOT	donne%	D	U	TOT	donne%	D	U	donne%
Contratti per attività di ricerca	267	295	562	47,5	249	259	508	49	237	274	46,4

Fonte: elaborazione Ufficio Studi su dati SAP

Sezione popolazione studentesca

Tabella 16 - Iscrizioni ai test di ammissione ai corsi di laurea triennale e di laurea magistrale a ciclo unico a.a. 2018/2019

Dipartimento/ Centro	Corso di studio	Num. progr.	Sessioni a.a. 2019/2020			
			v.a.	Iscrizioni di cui: da donne		Iscrizioni/ Posti
				v.a.	%	
Economia e management	Amministrazione aziendale e diritto	130	180	110	61,1	1,38
	Gestione aziendale, iscrizione <i>full-time</i>	175	427	217	50,8	2,44
	Gestione aziendale, iscrizione <i>part-time</i>	45	75	30	40	1,67
	Economia e management	175	931	409	43,9	5,32
Economia e management Totale		525	1.613	766	47,5	3,07
Facoltà di Giurisprudenza	Giurisprudenza	500	1.199	831	69,3	2,40
	Comparative, European and international legal studies (*)	50	407	312	76,6	8,14
Facoltà di Giurisprudenza Totale		550	1.606	1.143	71,2	2,92
Lettere e filosofia	Filosofia ¹	125	143	76	53,2	1,14
	Beni culturali	100	219	175	79,9	2,19
	Studi storici e filologico-letterari	140	232	137	59,1	1,66
	Lingue moderne	230	750	642	85,6	3,26
Lettere e filosofia Totale		595	1.344	1.030	76,6	2,26
Sociologia e ricerca sociale	Sociologia	155	232	171	73,7	1,50
	Studi internazionali	202	731	515	70,5	3,62
	Servizio sociale	60	223	207	92,8	3,72
Sociologia e ricerca sociale Totale		417	1.186	893	75,3	2,84
Fisica	Fisica	93	254	73	28,7	2,73
	Fisica Totale	93	254	73	28,7	2,73
Ingegneria civile, ambientale e meccanica	Ingegneria civile	135	176	55	31,3	1,30
	Ingegneria per l'ambiente e il territorio	135	224	84	37,5	1,66
	Ingegneria edile/architettura	75	85	43	50,6	1,13
Ingegneria civile, ambientale e meccanica Totale		345	485	182	37,5	1,41

(Continua Tabella 16)

Dipartimento/ Centro	Corso di studio	Num. progr.	Sessioni a.a. 2019/2020			
			Iscrizioni			Iscrizio ni/ Posti
			v.a.	di cui: da donne		
	v.a.	%				
C3A	Viticoltura ed enologia	75	226	53	23,5	3,01
C3A Totale		75	226	53	23,5	3,01
Ingegneria e scienza dell'informazione	Ingegneria informatica, delle comunicazioni e elettronica	175	317	49	15,5	1,81
	Informatica	175	423	68	16,1	2,42
Ingegneria e scienza dell'informazione Totale		350	740	117	15,8	2,11
Ingegneria industriale	Ingegneria industriale	205	427	73	17,1	2,08
Ingegneria industriale Totale		205	427	73	17,1	2,08
Matematica	Matematica	99	263	152	57,8	2,66
Matematica Totale		99	263	152	57,8	2,66
CIBIO	Scienze e tecnologie biomolecolari	75	805	526	65	10,73
CIBIO Totale		75	805	526	65,34	10,73
Psicologia e scienze cognitive	Interfacce e tecnologie della comunicazione	70	174	101	58,1	2,49
	Scienze e tecniche di psicologia cognitiva	200	1.225	1.015	82,9	6,13
Psicologia e scienze cognitive Totale		270	1.399	1.116	79,8	5,18
ISCRIZIONI Ateneo		3.599	10.348	6.124	59,2	2,88

Il dato sulle iscrizioni è inclusivo delle registrazioni multiple effettuate dagli studenti a più test di una stessa sessione o di entrambe le sessioni.

Nel caso di test unico per l'accesso a più corsi di studio si considera la preferenza di 1° ordine

*Corso tenuto in lingua inglese

Fonte: Ufficio Studi

Tabella 17 - Iscritte/i per dipartimento - centro nell'a.a. 2018/2019

Dipartimento/Centro	valore assoluto			percentuale di riga	
	donne	uomini	totale	donne	uomini
Economia e management	1.227	1.310	2.537	48,4%	51,6%
Facoltà di Giurisprudenza	1.955	1.033	2.988	65,4%	34,6%
Lettere e filosofia	1.809	699	2.508	72,1%	27,9%
Sociologia e ricerca sociale	1.143	599	1.742	65,6%	34,4%
Scuola di Studi internazionali	88	58	146	60,3%	39,7%
Fisica	76	334	410	18,5%	81,5%
Ingegneria civile, ambientale e meccanica	525	1.062	1.587	33,1%	66,9%
C3A	39	167	206	18,9%	81,1%
Ingegneria e scienza dell'informazione	165	1.197	1.362	12,1%	87,9%
Ingegneria industriale	120	934	1.054	11,4%	88,6%
Matematica	233	260	493	47,2%	52,7%
CIBIO	201	153	354	56,8%	43,2%
Psicologia e scienze cognitive	743	341	1.084	68,5%	31,5%
CIMEC	63	35	98	64,3%	35,7%
Totale	8.387	8.182	16.569	50,6%	49,4%

Dati al 31/07/2019

Fonte: Direzione Didattica e Servizi agli Studenti - elaborazione Ufficio Studi

Tabella 18 - Laureate/i nel 2019 per dipartimento - centro

Dipartimento/Centro	valore assoluto			percentuale di riga	
	donne	uomini	totale	donne	uomini
Economia e management	311	384	695	44,8%	55,2%
Facoltà di Giurisprudenza	239	129	368	64,9%	35,1%
Lettere e filosofia	448	135	583	76,8%	23,2%
Sociologia e ricerca sociale	294	115	409	71,9%	28,1%
Scuola di Studi internazionali	28	14	42	66,7%	33,3%
Fisica	30	92	122	24,6%	75,4%
Ingegneria civile, ambientale e meccanica	114	198	312	36,5%	63,5%
C3A	2	15	17	11,8%	88,2%
Ingegneria e scienza dell'informazione	56	301	357	15,7%	84,3%
Ingegneria industriale	26	199	225	11,6%	88,4%
Matematica	64	61	125	51,2%	48,8%
CIBIO	71	50	121	58,7%	41,3%
Psicologia e scienze cognitive	212	74	286	74,1%	25,9%
CIMEC	24	15	39	61,5%	38,5%
Totale	1.919	1.782	3.701	51,9%	48,2%

Dati al 31/12/2019

Fonte: Direzione Didattica e Servizi agli Studenti - elaborazione Ufficio Studi

Tabella 19 - Laureate/i nel 2019 per dipartimento- centro e per tipo di laurea

Dipartimento/Centro	Lauree Vecchio Ordinamento*					Laurea triennale					Laurea spec./magistrale					Laurea magistrale a ciclo unico				
	valore assoluto			percentuale di riga		valore assoluto			percentuale di riga		valore assoluto			percentuale di riga		valore assoluto			percentuale di riga	
	D	U	TOT	D	U	D	U	TOT	D	U	D	U	TOT	D	U	D	U	TOT	D	U
Economia e management	1	-	1	100	0	176	211	387	45,5	54,5	134	173	307	43,6	56,4	-	-	-	-	-
Facoltà di Giurisprudenza	1	2	3	33,3	66,7	-	1	1	0	100	1	1	2	50	50	237	125	362	65,5	34,5
Lettere e filosofia	4	-	4	100	0	336	79	415	81	19	108	56	164	65,8	34,2	-	-	-	-	-
Sociologia e ricerca sociale	1	1	2	50	50	224	83	307	73	27	69	31	100	69	31	-	-	-	-	-
Scuola di Studi internazionali	-	-	-	-	-	-	-	-	-	-	28	14	42	66,7	33,3	-	-	-	-	-
Fisica	-	-	-	-	-	24	56	80	30	70	6	36	42	14,3	85,7	-	-	-	-	-
Ingegneria civile, ambientale e meccanica	-	-	-	-	-	48	92	140	34,3	65,7	35	76	111	31,5	68,5	31	30	61	50,8	49,2
C3A	-	-	-	-	-	2	15	17	11,8	88,2	-	-	-	-	-	-	-	-	-	-
Ingegneria e scienza dell'informazione	-	-	-	-	-	31	185	216	14,4	85,6	25	116	141	17,7	82,3	-	-	-	-	-
Ingegneria industriale	-	-	-	-	-	17	111	128	13,3	86,7	9	88	97	9,3	90,7	-	-	-	-	-
Matematica	-	-	-	-	-	36	34	70	51,4	48,6	28	27	55	50,9	49,1	-	-	-	-	-
CIBIO	-	-	-	-	-	37	26	63	58,7	41,3	34	24	58	58,6	41,4	-	-	-	-	-
Psicologia e scienze cognitive	-	-	-	-	-	126	48	174	72,4	27,6	86	26	112	76,8	23,2	-	-	-	-	-
CIMEC	-	-	-	-	-	-	-	-	-	-	24	15	39	61,5	38,5	-	-	-	-	-
Ateneo	7	3	10	70	30	1.057	941	1.998	52,9	47,1	587	683	1.270	46,2	53,8	268	155	423	63,4	36,6

Fonte: Direzione Didattica e Servizi agli Studenti - elaborazione Ufficio Studi

Dati al 31/12/2019

Tabella 20 - Relatori e Relatrici delle tesi di laurea magistrale e di laurea magistrale c.u. sostenute nell'anno solare dal 2015 al 2019 per dipartimento - centro

Dipartimento/Centro	2015					2016				
	valore assoluto			percentuale di riga		valore assoluto			percentuale di riga	
	D	U	TOT	D	U	D	U	TOT	D	U
Economia e management	55	286	341	16,1%	83,9%	70	236	306	22,9%	77,1%
Facoltà di Giurisprudenza	83	200	283	29,3%	70,7%	90	239	329	27,4%	72,6%
Lettere e filosofia	203	290	493	41,2%	58,8%	177	258	435	40,7%	59,3%
Sociologia e ricerca sociale	129	194	323	39,9%	60,1%	170	229	399	42,6%	57,4%
Scuola di Studi internazionali	15	49	64	23,4%	76,6%	5	46	51	9,8%	90,2%
Fisica	5	52	57	8,8%	91,2%	6	82	88	6,8%	93,2%
Ingegneria civile, ambientale e meccanica	72	316	388	18,6%	81,4%	71	369	440	16,1%	83,9%
Ingegneria e scienza dell'informazione	13	160	173	7,5%	92,5%	15	171	186	8,1%	91,9%
Ingegneria industriale	9	151	160	5,6%	94,4%	6	123	129	4,6%	95,4%
Matematica	6	74	80	7,5%	92,5%	6	94	100	6%	94%
CIBIO	32	30	62	51,6%	48,4%	16	31	47	34%	66%
Psicologia e scienze cognitive	52	82	134	38,8%	61,2%	31	95	126	24,6%	75,4%
CIMEC	5	30	35	14,3%	85,7%	11	18	29	37,9%	62,1%
Ateneo	679	1.914	2.593	26,2%	73,8%	674	1.991	2.665	25,3%	74,7%

Dipartimento/Centro	2017					2018				
	valore assoluto			percentuale di riga		valore assoluto			percentuale di riga	
	D	U	TOT	D	U	D	U	TOT	D	U
Economia e management	67	273	340	19,7%	80,3%	76	230	306	24,8%	75,2%
Facoltà di Giurisprudenza	97	226	323	30%	70%	101	274	375	26,9%	73,1%
Lettere e filosofia	156	228	384	40,6%	59,4%	141	199	340	41,5%	58,5%
Sociologia e ricerca sociale	140	193	333	42%	58%	107	253	360	29,7%	70,3%
Scuola di Studi internazionali	17	73	90	18,9%	81,1%	24	73	97	24,7%	75,3%
Fisica	2	48	50	4%	96%	10	66	76	13,1%	86,8%
Ingegneria civile, ambientale e meccanica	94	380	474	19,8%	80,2%	79	429	508	15,5%	84,5%
Ingegneria e scienza dell'informazione	20	194	214	9,3%	90,7%	20	196	216	9,3%	90,7%
Ingegneria industriale	12	119	131	9,2%	90,8%	4	135	139	2,9%	97,1%
Matematica	8	68	76	10,5%	89,5%	7	78	85	8,2%	91,8%
CIBIO	23	30	53	43,4%	56,6%	22	43	65	33,8%	66,2%
Psicologia e scienze cognitive	36	59	95	37,9%	62,1%	38	80	118	32,2%	67,8%
CIMEC	6	30	36	16,7%	83,3%	4	26	30	13,3%	86,7%
Ateneo	678	1.921	2.599	26,1%	73,9%	633	2.082	2.715	23,3%	76,7%

(Continua Tabella- 20)

Dipartimento/Centro	2019				
	valore assoluto			percentuale di riga	
	D	U	TOT	D	U
Economia e management	102	254	356	28,6%	71,4%
Facoltà di Giurisprudenza	106	284	390	27,1%	72,8%
Lettere e filosofia	132	204	336	39,3%	60,7%
Sociologia e ricerca sociale	112	185	297	37,7%	62,3%
Scuola di Studi internazionali	24	62	86	27,9%	72,1%
Fisica	3	74	77	3,9%	96,1%
Ingegneria civile, ambientale e meccanica	93	302	395	23,5%	76,5%
Ingegneria e scienza dell'informazione	26	217	243	10,7%	89,3%
Ingegneria industriale	15	152	167	9%	91%
Matematica	9	79	88	10,2%	89,8%
CIBIO	28	63	91	30,7%	69,2%
Psicologia e scienze cognitive	47	65	112	42%	58%
CIMEC	9	30	39	23%	76,9%
Ateneo	706	1.971	2.677	26,4%	73,6%

Dati al 31/12 di ogni anno

Fonte: Direzione Didattica e Servizi agli Studenti - elaborazione Ufficio Studi

Note: si considerano tutti i relatori e le relatrici, qualificati sia come 1° che come 2° relatore o correlatore

Tabella 21 - Iscritte/i a scuole di dottorato nell'a.a. 2018/2019

Dottorato	valore assoluto			percentuale di riga	
	donne	uomini	totale	donne	uomini
Cognitive and Brain Sciences	20	17	37	54%	46%
Culture d'Europa. Ambiente, spazi, storie, arti, idee	14	9	23	60,9%	39,1%
Development Economics and Global Dynamics (<i>Scuola in Scienze Sociali</i>)	10	11	21	47,6%	52,4%
Economics and Management (<i>Scuola in Scienze Sociali</i>)	5	10	15	33,3%	66,7%
Fisica	13	37	50	26%	74%
Informatica e telecomunicazioni	20	76	96	20,8%	79,2%
Ingegneria civile, ambientale e meccanica	27	63	90	30%	70%
Le Forme del Testo	13	13	26	50%	50%
Matematica	12	32	44	27,3%	72,7%
Materiali, mecatronica e ingegneria dei sistemi	12	34	46	26,1%	73,9%
Scienze Biomolecolari	41	29	70	58,6%	41,4%
Scienze Cognitive	10	9	19	52,6%	47,4%
Scienze Psicologiche e della Formazione	3	6	9	33,3%	66,7%
Sociologia e Ricerca Sociale (<i>Scuola in Scienze Sociali</i>)	8	10	18	44,4%	55,6%
Studi giuridici comparati ed europei	15	17	32	46,8%	53,3%
Studi internazionali	8	7	15	53,3%	46,7%
Totale	231	380	611	37,8%	62,2%

Dati al 31/07/2019

Fonte: Direzione Didattica e Servizi agli Studenti. dati Esse3 - elaborazione Ufficio Studi

Note: sono inclusi anche i dottorandi in co-tutela incoming

Tabella 22 - Iscritte/i a corsi di dottorato per Cittadinanza

Cittadinanza	a.a. 2014/2015			a.a. 2015/2016			a.a. 2016/2017			a.a. 2017/2018			a.a. 2018/2019		
	donne	uomini	totale	donne	uomini	totale	donne	uomini	totale	donne	uomini	totale	donne	uomini	totale
Italia	172	240	412	178	251	429	173	259	432	181	255	436	188	284	472
EU-28	17	19	36	16	17	33	14	21	35	16	22	38	18	23	41
altri Paesi	58	118	176	38	89	127	26	70	96	23	68	91	25	73	98
Totale complessivo	247	377	624	232	357	589	213	350	563	220	345	565	231	380	611

Dati al 31/07 di ogni anno

Fonte: Direzione Didattica e Servizi agli Studenti, dati Esse3 - elaborazione Ufficio Studi

Note: sono inclusi anche i dottorandi in cotutela incoming

Tabella 23 - Iscritte/i ai corsi di Master di I° livello a.a. 2018/2019

Master 1° liv.	valore assoluto			percentuale di riga	
	donne	uomini	totale	donne	uomini
Communication of Science and Innovation - SCICOMM	6	4	10	60%	40%
Gestione di imprese sociali (G.I.S.)	12	5	17	70,6%	29,4%
Joint European Master in Comparative Local Development - CoDe	8	11	19	42,1%	57,9%
Metodologie di intervento educativo per soggetti con disturbi dello spettro autistico	36	3	39	92,3%	7,7%
Totale	62	23	85	72,9%	27,1%

Dati al 31/07/2019

Fonte: Direzione Didattica e Servizi agli Studenti, dati Esse3 - elaborazione Ufficio Studi

Tabella 24 - Iscritte/i ai corsi di Master di II° livello a.a. 2018/2019

Master 2° liv.	valore assoluto			percentuale di riga	
	donne	uomini	totale	donne	uomini
Autonomous Driving and Enabling Technologies	2	8	10	20%	80%
Previsione Sociale	10	5	15	66,7%	33,3%

Dati al 31/07/2019

Fonte: Direzione Didattica e Servizi agli Studenti, dati Esse3 - elaborazione Ufficio Studi

Tabella 25 - Iscritte/i alla Scuola di Specializzazione in Professione Legali a.a. 2018/2019

Scuola di specializzazione	valore assoluto			percentuale di riga	
	donne	uomini	totale	donne	uomini
Scuola di Specializzazione per le professioni legali	39	23	62	62,9%	37,1%

Dati al 31/07/2019

Fonte: Direzione Didattica e Servizi agli Studenti, dati Esse3 - elaborazione Ufficio Studi

**Tabella 26 - Iscritte/i al Percorso Formativo Propedeutico al Tirocinio per l'Insegnamento
a.a. 2018/2019**

Corso di formazione	valore assoluto			percentuale di riga	
	donne	uomini	totale	donne	uomini
Percorso Formativo Propedeutico al Tirocinio per l'Insegnamento	308	134	442	69,7%	30,3%

Dati al 31/07/2019

Fonte: Direzione Didattica e Servizi agli Studenti, dati Esse3 - elaborazione Ufficio Studi

**Tabella 27 - Media* dei voti di conseguimento titolo dei/delle laureati/e nell'anno solare 2019
per dipartimento - centro e tipo di corso di studi**

Dipartimento/Centro	Lauree Vecchio Ordinamento*		Laurea triennale		Laurea magistrale		Laurea magistrale a ciclo unico	
	donne	uomini	donne	uomini	donne	uomini	donne	uomini
Economia e management	96,00	-	99,51	98,78	106,50	105,97	-	-
Facoltà di Giurisprudenza	104,00	97,00	-	83,00	100,00	95,00	104,12	102,22
Lettere e filosofia	105,50	-	100,80	101,08	107,78	107,91	-	-
Sociologia e ricerca sociale	110,00	100,00	103,00	100,59	106,09	107,61	-	-
Scuola di Studi internazionali	-	-	-	-	108,04	108,00	-	-
Fisica	-	-	98,54	101,71	106,67	109,36	-	-
Ingegneria civile, ambientale e meccanica	-	-	96,15	95,99	104,54	103,53	101,10	98,70
C3A	-	-	108,00	108,33	-	-	-	-
Ingegneria e scienza dell'informazione	-	-	99,42	96,83	104,04	104,46	-	-
Ingegneria industriale	-	-	97,76	96,32	106,44	104,60	-	-
Matematica	-	-	96,89	102,50	108,75	106,52	-	-
CIBIO	-	-	104,62	103,85	109,29	107,58	-	-
Psicologia e scienze cognitive	-	-	102,35	101,35	106,62	106,19	-	-
CIMeC	-	-	-	-	106,71	109,80	-	-
Ateneo	104,57	98,00	100,90	98,90	106,82	105,87	103,77	101,54

Dati al 31/12/2019

*Ante Riforma DM. 509/1999

Fonte: Direzione Didattica e Servizi agli Studenti - elaborazione Ufficio Studi

Note: 1 - Il voto "110 e lode" ai fini del computo della media è stato considerato 111

Tabella 28 - Studenti/esse iscritti/e a corsi di laurea nell'a.a. 2018/2019 per Nazione di nascita

Nazione di nascita	valore assoluto			percentuale di riga			percentuale di colonna		
	donne	uomini	totale	donne	uomini	totale	donne	uomini	totale
Italia	7.762	7.625	15.387	50,5%	49,5%	100%	92,5%	93,2%	92,9%
EU-28	165	136	301	54,8%	45,2%	100%	2%	1,7%	1,8%
altri Paesi	460	421	881	52,2%	47,8%	100%	5,5%	5,2%	5,3%
Totale complessivo	8.387	8.182	16.569	50,6%	49,4%	100%	100%	100%	100%

Dati al 31/07/2019

Fonte: Direzione Didattica e Servizi agli Studenti - elaborazione Ufficio Studi

Tabella 28.1- Prime sei nazionalità

Prime 6 nazionalità (esclusi i nati in Italia)	valore assoluto			% su nati all'estero
	donne	uomini	totale	
<i>Albania</i>	85	38	123	10,4%
<i>Romania</i>	64	58	122	10,3%
<i>Moldova</i>	53	23	76	6,4%
<i>Germania</i>	36	24	60	5,1%
<i>Ucraina</i>	22	20	42	3,6%
<i>Marocco</i>	20	19	39	3,3%

Dati al 31/07/2019

Fonte: Direzione Didattica e Servizi agli Studenti - elaborazione Ufficio Studi

Tabella 29 - Studenti/esse iscritti/e che dichiarano una disabilità

Disabilità	a.a. 2015/2016				a.a. 2016/2017				a.a. 2017/2018				a.a. 2018/2019			
	D	U	TOT	% D	D	U	TOT	% D	D	U	TOT	% D	D	U	TOT	% D
altra tipologia di disabilità	40	31	71	56,4	33	29	62	53,2	27	25	52	51,9	28	27	55	50,9
D.S.A.: discalculia	4	3	7	57,1	6	4	10	60	7	7	14	50	13	11	24	54,2
D.S.A.: disgrafia	2	3	5	40	2	4	6	33,3	2	11	13	15,4	2	26	28	7,1
D.S.A.: dislessia	15	19	34	44,1	19	26	45	42,2	21	39	60	35	26	49	75	34,7
D.S.A.: disortografia	4	11	15	26,7	6	13	19	31,6	10	23	33	30,3	12	29	41	29,3
Disabilità: altro (dis. multiple e complesse)	12	17	29	41,4	11	16	27	40,7	13	15	28	46,4	17	14	31	54,8
Disabilità: motoria	10	10	20	50	12	11	23	52,2	12	9	21	57,1	17	12	29	58,6
Disabilità: sensoriale-uditiva	4	1	5	80	4	1	5	80	5	3	8	62,5	4	2	6	66,7
Disabilità: sensoriale-visiva	5	5	10	50	7	6	13	53,8	7	7	14	50	10	7	17	58,8
Altri BES	-	-	-	-	2	-	2	100	2	2	4	50	11	7	18	61,1
Totale complessivo	96	100	196	49	102	110	212	48,1	106	141	247	42,9	140	184	324	43,2

Dati al 31/07/2019

D.S.A.: disturbi specifici di apprendimento

Fonte: Direzione Didattica e Servizi agli Studenti - elaborazione Ufficio Studi

**Tabella 30 - Tasso di occupazione laurea magistrale a livello di Ateneo
(ad 1/3/5 anno/i dal conseguimento del titolo)**

Tasso di occupazione (def. Istat - Forze di lavoro)	donne	uomini	totale
a 1 anno	75,4	85,6	80,5
a 3 anni	88,5	93,2	90,6
a 5 anni	88,5	92,9	90,8

Fonte: Almalaurea. XX Indagine sulla Condizione occupazionale dei Laureati

**Tabella 31 - Percentuale di studenti/esse che non proseguono gli studi
(abbandono dopo I anno; livello di Ateneo)**

Coorte di immatricolazione	LT LMCU			LM			Totale complessivo		
	donne	uomini	totale	donne	uomini	totale	donne	uomini	totale
2016/2017	12,4%	17,1%	14,7%	2,4%	1,3%	1,8%	9,7%	12%	10,9%
2017/2018	14,1%	14,7%	14,4%	2,0%	2,5%	2,2%	10,6%	11%	10,8%
2018/2019	12,8%	13,4%	13,1%	2,8%	8,8%	5,7%	9,5%	12%	10,8%

Dati al 29/12/2018 per ciascun anno

Fonte: I dati fanno riferimento ai CdS attivi nell'a.a. 2017/2018. disponibili nella sezione SUA-Cds 20171 del Portale per la Qualità

Tabella 32 - Numero di laureate/i (entro la durata normale del corso) che hanno acquisito almeno un CFU all'estero per genere

Anno solare di laurea	LT LMCU				LM				Totale complessivo			
	donne	uomini	totale	% donne	donne	uomini	totale	% donne	donne	uomini	totale	% donne
2016	198	154	352	56,2	150	158	308	48,7	348	312	660	52,7
2017	229	140	369	62,1	191	200	391	48,8	420	340	760	55,3
2018	283	168	451	62,7	181	187	368	49,2	464	355	819	56,6

Dati al 20/1 per ciascun anno

Fonte: I dati fanno riferimento ai CdS attivi nell'a.a. nell'a.a. 2018/2019, disponibili nella sezione SUA-Cds 2018 del Portale per la Qualità delle Sedi e dei Corsi di Studio (ic11). Sezione Personale Tecnico Amministrativo (PTA)

Sezione Personale Tecnico Amministrativo (PTA)

Tabella 33 - Personale tecnico e amministrativo per tipo di contratto e genere

Tipo di contratto	valore assoluto			percentuale di riga			percentuale di colonna		
	donne	uomini	totale	donne	uomini	totale	donne	uomini	totale
Tempo indeterminato	398	240	638	62,4%	37,6%	100%	89%	91,2%	89,8%
Tempo determinato	49	23	72	68,1%	31,9%	100%	10,9%	8,7%	10,1%
Totale complessivo	447	263	710	63%	37%	100%	100%	100%	100%

Dati al 31/12/2019

Fonte: DRUO - elaborazione Ufficio Studi

Note: è escluso il personale comandato o distaccato o in entrata da altri enti

Tabella 34 - Personale tecnico e amministrativo per tipo di contratto e categoria

Categoria	tipo contratto	valore assoluto			percentuale di riga	
		donne	uomini	totale	donne	uomini
B	tempo indeterminato	2	4	6	33,3%	66,7%
	tempo determinato	-	-	-	-	-
Totale categoria B		2	4	6	33,3%	66,7%
C	tempo indeterminato	132	58	190	69,5%	30,5%
	tempo determinato	32	5	37	86,5%	13,5%
Totale categoria C		164	63	227	72,3%	27,7%
D	tempo indeterminato	240	142	382	62,8%	37,2%
	tempo determinato	14	12	26	53,8%	46,2%
Totale categoria D		254	154	408	62,3%	37,7%
EP	tempo indeterminato	24	34	58	41,4%	58,6%
	tempo determinato	1	2	3	33,3%	66,7%
Totale categoria EP		25	36	61	41%	59%
Dirigenti	tempo indeterminato	-	2	2	-	100%
	tempo determinato	2	4	6	33,3%	66,7%
Totale categoria Dirigenti		2	6	8	25%	75%
Totale complessivo		447	263	710	63%	37%

Dati al 31/12/2019

Fonte: DRUO - elaborazione Ufficio Studi

Tabella 34.1 - Personale tecnico e amministrativo per categoria, tipo di contratto, opzione tempo e genere

Categoria	tipo contratto	opzione tempo	valore assoluto			percentuale di riga	
			donne	uomini	totale	donne	uomini
B	tempo indeterminato	tempo pieno	-	-	-	-	-
		part-time	2	4	6	33,3%	66,7%
	tempo determinato	tempo pieno	-	-	-	-	-
		part-time	-	-	-	-	-
Totale categoria B			2	4	6	33,3%	66,7%
C	tempo indeterminato	tempo pieno	66	51	117	56,4%	43,6%
		part-time	66	7	73	90,4%	9,6%
	tempo determinato	tempo pieno	32	5	37	86,5%	13,5%
		part-time	-	-	-	-	-
Totale categoria C			164	63	227	72,3%	27,7%
D	tempo indeterminato	tempo pieno	166	133	299	55,5%	44,5%
		part-time	74	9	83	89,2%	10,8%
	tempo determinato	tempo pieno	13	12	25	52%	48%
		part-time	1	-	1	100%	0%
Totale categoria D			254	154	408	62,3%	37,7%
EP	tempo indeterminato	tempo pieno	22	33	55	40%	60%
		part-time	2	1	3	66,7%	33,3%
	tempo determinato	tempo pieno	1	2	3	33,3%	66,7%
		part-time	-	-	-	-	-
Totale categoria EP			25	36	61	41%	59%
Dirigenti	tempo indeterminato	tempo pieno	-	2	2	-	100%
		part-time	-	-	-	-	-
	tempo determinato	tempo pieno	2	4	6	33,3%	66,7%
		part-time	-	-	-	-	-
Totale categoria Dirigenti			2	6	8	25%	75%
Totale complessivo			447	263	710	63%	37%

Dati al 31/12/2019

Fonte: DRUO - elaborazione Ufficio Studi

Tabella 35 - Personale tecnico amministrativo per dipartimento-centro-direzione

Struttura	Dipartimento - Centro - Direzione	valore assoluto			percentuale di riga	
		donne	uomini	Totale	donne	uomini
Dipartimento - Centro	Dipartimento di Economia e management	4	3	7	57,1%	42,9%
	Facoltà di Giurisprudenza	6	1	7	85,7%	14,3%
	Dipartimento di Lettere e filosofia	8	4	12	66,7%	33,3%
	Dipartimento di Sociologia e ricerca sociale	9	4	13	69,2%	30,8%
	Scuola di Studi internazionali	2	-	2	100%	0%
	Scuola in Scienze sociali	1	1	2	50,00%	50%
	Dipartimento di Fisica	13	31	44	29,5%	70,5%
	Dipartimento di Ingegneria civile ambientale e meccanica	10	19	29	34,5%	65,5%
	Dipartimento di Ingegneria e scienza dell'informazione	9	6	15	60%	40%
	Dipartimento di Ingegneria industriale	14	11	25	56%	44%
	Dipartimento di Matematica	6	-	6	100%	0%
	Dipartimento CIBIO	17	12	29	58,6%	41,4%
	Dipartimento di Psicologia e scienze cognitive	4	4	8	50%	50%
	CIMEC	8	15	23	34,8%	65,2%
Direzione	Rettorato	5	-	5	100%	0%
	Direzione Generale	35	16	51	68,6%	31,4%
	Direzione Risorse Umane e Organizzazione	34	10	44	77,3%	22,7%
	Direzione Didattica e Servizi agli Studenti	95	16	111	85,6%	14,4%
	Direzione Comunicazione e Relazioni Esterne	22	5	27	81,5%	18,5%
	Direzione Pianificazione Approvvigionamenti e Amministrazione	89	15	104	85,6%	14,4%
	Direzione Ricerca e Sistema Bibliotecario di Ateneo	41	12	53	77,4%	22,6%
	Direzione Sistemi Informativi, Servizi e Tecnologie Informatiche	12	56	68	17,6%	82,4%
	Direzione Patrimonio Immobiliare	3	22	25	12%	88%
Totale	447	263	710	63%	37%	

Dati al 31/12/2019

Fonte: DRUO - elaborazione Ufficio Studi

Tabella 36 - Personale tecnico e amministrativo titolare di "funzione specialistica" o "posizione organizzativa"

Tipologia	valore assoluto			percentuale di colonna		
	donne	uomini	Totale	donne	uomini	Totale
Titolare di funzione specialistica	18	40	58	18,7%	48,2%	32,4%
Titolare di posizione organizzativa	78	43	121	81,3%	51,8%	67,6%
Totale complessivo	96	83	179	100%	100%	100%

Dati al 31/12/2019

Fonte: DRUO - elaborazione Ufficio Studi

Tabella 37- Personale C.E.L. al 31/12/2018

Tipologia	donne	uomini	Totale	% donne
C.E.L. - ex lettore	29	8	37	78,4

Dati al 31/12/2019

Fonte: DRUO - elaborazione Ufficio Studi

Tabella 38 - Personale tecnico e amministrativo per classe di età e per genere

Classi di età	2017					2018					2019				
	valore assoluto			percentuale di riga		valore assoluto			percentuale di riga		valore assoluto			percentuale di riga	
	D	U	TOT	D	U	D	U	TOT	D	U	D	U	TOT	D	U
[<=30]	12	3	15	80%	20%	5	5	10	50%	50%	7	7	14	50%	50%
[31-40]	107	44	151	70,9%	29,1%	87	32	119	73,1%	26,9%	100	36	136	73,5%	26,5%
[41-50]	188	99	287	65,5%	34,5%	193	98	291	66,3%	33,7%	199	103	302	65,9%	34,1%
[51-60]	103	93	196	52,5%	47,5%	129	102	231	55,8%	44,2%	128	101	229	55,9%	44,1%
[>=61]	13	13	26	50%	50%	16	25	41	39%	61%	13	16	29	44,8%	55,2%
Totale complessivo	423	252	675	62,7%	37,3%	430	262	692	62,1%	37,9%	447	263	710	63%	37%

Dati al 31/12 di ogni anno

Fonte: DRUO - elaborazione Ufficio Studi

Tabella 38.1 - Età media del personale tecnico e amministrativo per categoria e genere

Categoria	2017			2018			2019		
	donne	uomini	media totale	donne	uomini	media totale	donne	uomini	media totale
Dirigente	45,0	52,8	51,7	46,0	53,8	52,7	48,5	54,8	53,3
EP	50,1	53,6	52,1	51,1	53,8	52,7	50,9	53,3	52,3
D	45,4	47,5	46,2	46,3	48,0	46,9	46,7	47,7	47,1
C	44,3	46,7	45,0	44,8	46,5	45,3	45,3	47,8	46,0
B	51,0	42,8	45,5	52,0	43,8	46,5	53,0	44,8	47,5
Totale complessivo	45,3	48,2	46,4	46,0	48,5	47,0	46,4	48,6	47,2

Dati al 31/12 di ogni anno

Fonte: DRUO - elaborazione Ufficio Studi

